

Landsroyndin 2012

Frágreiðing um mál, ávegis mál,
uppgávur og úrslit



Mentamálaráðið
mars 2013

Landsroyndin 2012

Frágreiðing um mál, ávegis mál, uppgávur og úrslit

Landsroyndin 2012

Almennar viðmerkingar

Sambært § 14, stk. 5 í lögtingslóg um fólkaskúlan skipar landsstýrismaðurin, eftir nærri ásettum reglum, fyri landsroynd í føroyskum, støddfrøði og náttúru og tøkni á 4. og 6. floks stigi. Landsroyndirnar skulu saman við støðuroyndum vera ein liður í arbeiði skúlans at eftirmeta undirvísingina. Í lógini er eisini ásett, at foreldrini skulu verða kunnað um úrslitini av lands- og støðuroyndum.

Endamál

Endamálið við lands- og støðuroyndunum er at tryggja skúlum, foreldrum, næmingum, lærarum og myndugleikum innlit í fakliga støðið í fólkaskúlanum, og at geva lærarum og skúlaleiðslu eitt amboð, sum, umframt at meta um fakliga støðið hjá næmingunum, eisini skal nýtast til at laga undirvísingina til tørv og fortreytir hjá tí einstaka næminginum. Eisini er málið við lands- og støðuroyndum at styrkja eftirmetingarskipanina í skúlunum.

Landsroyndirnar verða skipaðar í samsvari við málini í einstøku lærugreinini, og eru tí ætlaðar sum amboð og ítøkiligt grundarlag hjá myndugleikum, skúlum og foreldrum at fylgja við og meta um fakliga støðið í teirra egna skúla í mun til ásettu málini í námsætlanini. Harumframt at kunna viðgera úrslitið í mun til fakliga støðið í øðrum skúlum í landinum.

Eftirmeting av landsroyndini 2012

Skúlaleiðarin skal saman við einstøku lærarunum viðgera úrslitini frá landsroyndini og leggja eina ætlan fyri, hvussu møguligar neyðugar ábøtur skulu fremjast.

Skúlaleiðarin skal í seinasta lagi 3 mánaðir eftir, at skúlin hevur fingið úrslitini, senda Mentamálaráðnum eina frágreiðing um, hvørji tiltøk og ætlanir úrslitini hava elvt til.

Um landsroyndina 2012

Í ár er tað á fimta sinni, at skipað verður fyri landsroynd í 4. og 6. flokki í fólkaskúlanum. Fyrsta landsroyndin var framd í 2008. Royndirnar í 2012 eru skipaðar eftir nøkulunda sama leisti sum frammanundan, men tó eru dagfóringar og tillagingar gjørdar í uppgávuunum.

Landsroyndin í 2012 var hildin seinast í april mánaði, og royndarúrslitini vórðu send skúlunum í viku 24.

Uppgávuarnar til landsroyndina eru gjørdar við støði í ávegis málum í námsætlanunum fyri lærugreinirnar føroyskt, støddfrøði og náttúru/tøkni í 4. og 6. flokki. Nýggjar námsætlanir vóru settar í gildi 1. august 2011. Hetta merkir, at nú eru førleikamálini á ymsu floksstigunum samsvarandi orðingunum í nýggju námsætlanunum.

Landsroyndin er ikki longur eitt nýtt fyrbrigdi í skúlunum. Næmingarnir í 6. flokki, sum vóru til landsroynd í 2012, hava allir roynt hetta áður í 4. flokki og skuldu sostatt havt ítøkiligar royndir í at fara til landsroynd.

Landsroyndin 2012

Frágreiðing um mál, ávegis mál, uppgávur og úrslit

Úrslit

Tað er týðningarmikið at leggja dent á, at slíkar royndir sum landsroyndin langt frá siga alt um førleika næminganna. Royndirnar kunnu tó geva eina ábending um, hvussu støðan er. Úrslitið skal nýtast sum partur av samlaðu eftirmetingini í skúlunum og hjá myndugleikum við atliti at innihaldi, háttalagi o.ø. til tess at betra um undirvísingardygðina og úrtøku næminganna.

Ein samanbering millum úrslit í royndum sum hesari eigur altíð at gerast við størsta fyrivarni. Tá ið hetta kortini verður gjørt, eru tað nógv ymisk viðurskifti, sum atlit skulu takast at. Tað eru ymiskir næmingar, sum hava tikið lut í royndunum, ymiskir lærarar, sum hava havt undirvísingina um hendi, umframt at innihaldið í uppgávunum er tillagað og broytt.

Greitt verður frá málum, uppgávum og úrslitum í einstøku lærugreinunum.

Landsroyndin 2012

Frágreiðing um mál, ávegis mál, uppgávur og úrslit

Føroyskt

Endamálið fyri lærugreinina føroyskt

Undirvísing in í føroyskum hevur til endamáls, at næmingurin:

- mennir sínar lesi- og skriviførleikar umframt síni samskiftisevni
- ognar sær vitan um føroyskar bókmentir, umframt innlit í norðurlandskar og alheims bókmentir
- skapar sær eina heildarfatan av føroyskum máli og málrøkt, bæði í samtíðini og í søguligum høpi
- verður tilvitin um málið sum samskiftisamboð og samskiftismiðil
- verður tilvitin um málsligt fjølbroytni og stíllegur
- mennir góðar og hóskaði arbeiðsvanar, læringarhættir og vandna og kritiska hugsan
- mennir síni skapandi evni
- mennir sín samleika við sjálvsáliti og tryggjeika í egnari mentan fyri eyga
- mennir sína virðing og sítt tolsemi fyri øðrum mentanum
- mennir síni vitbornu, kensluligu og felagsligu evni
- fær lagt stóði undir lívslanga læring, umhugsni og virkni í samfelagsligum høpi.

Ávegis mál í 4. flokki

Skrivaða málið

Næmingurin dugir

- at lesa hart og endurgeva egnan og annars tekst
- at tekna, svara skrivligum spurningum ella á annan hátt vísa, at tað lisna er skilt
- at finna høvuðsinnihaldið í yrkis- og fagurbókmentiligum tekstum
- at skilja høvuðstættirnar í skaldskapi av mannamunni
- at gera skrivligar viðmerkingar til tað, hann hevur sæð, hoyrt ella lisið
- at skriva orð og styttri setningar við skilligari handskrift
- at nýta fjølbroytt orðatilfeingi
- at leita fram tilfar á bókasavni og interneti
- at nýta orðabøkur og handbøkur, bæði prentaðar og teldutøkar
- at brúka rættstavara á teldu, soleiðis at stavað verður rætt
- at nýta teldu sum amboð og leita fram upplýsingar.

Málkunnleiki

Næmingurin dugir

- at brúka orðabøkur til at flokka orð í allar orðaflokkar, og at benda navnorð, sagnorð og lýsingarorð
- grundleggjandi orðalagslæru, t.e. grundlið, umsøgn og ávirki
- at seta punktum og komma millum einfaldar setningar.

Í 4. flokki eigur næmingurin at duga so mikið væl at lesa, at hann sjálvur kann lesa lættar bøkur á móðurmálinum, og næmingurin eigur at duga at skriva stuttar fýrisagnir og sjálvstøðugar søgur.

Skrivaða málið

Næmingurin dugir

- at skilja og greina ymiskar tekstir við grundleggjandi bókmentafrøðiligum hugtøkum
- at skilja og greina høvuðstættirnar í skaldskapi av mannamunni

Landsroyndin 2012

Frágreiðing um mál, ávegis mál, uppgávur og úrslit

- ymiskar lesihættir sum t.d. at snarlesa, nærlesa, punktlesa og vísa, at tað lisna er skilt
- at gera metingar og niðurstøður av tí, hann hevur sæð, hoyrt ella lisið
- at skriva sjálvstøðugt og málsliga rætt við fjølbroyttum orðatilfeingi
- at skriva tekstbrot við skilligari og stinnari handskrift
- at nýta tekstviðgerðarforrit
- at nýta orðabøkur og handbøkur, bæði prentaðar og teldutøkar
- at brúka rættstavara á teldu, so at stavað verður rætt
- at nýta teldu sum amboð og leita fram upplýsingar
- at skriva blindskrift við teldu.

Samansettir tekstir

Næmingurin dugir

- at skilja og greina ymiskar samansettar tekstir
- at tosa um ymiskar málsligar stíllegur í sambandi við samansettar tekstir, so sum sms- og kjattmál
- at skapa eina samanhagandi frásøgn við at seta saman orð, ljóð og mynd.

Málkunnleiki

Næmingurin dugir

- at brúka orðabøkur til rætta málnýtslu, so sum bendingar og samansetingar av orðum
- orðalagslæru og at greina setningar
- at seta tekn
- at síggja málføramun í føroyskum
- at vísa á kunnleika til norðurlendsku grannamál okkara, serliga norskt og íslenskt, bæði í talu og á skrift.

Ávegis mál í 6. flokki

Talaða málið

Næmingurin dugir

- at nýta talumálið klárt og skilliga í t.d. kjaki, samrøðu, framløgu, verkætlan og leiki
- at fata og lýsa samskipti í mun til boðbera, móttakara, miðil og støðu
- at lurta virkin og seta greinandi og metandi spurningar.

Skrivaða málið

Næmingurin dugir

- at skilja og greina ymiskar tekstir við grundleggjandi bókmentafrøðiligum hugtøkum
- at skilja og greina høvuðstættirnar í skaldskapi av mannamunni
- ymiskar lesihættir sum t.d. at snarlesa, nærlesa, punktlesa og vísa, at tað lisna er skilt
- at gera metingar og niðurstøður av tí, hann hevur sæð, hoyrt ella lisið
- at skriva sjálvstøðugt og málsliga rætt við fjølbroyttum orðatilfeingi
- at skriva tekstbrot við skilligari og stinnari handskrift
- at nýta tekstviðgerðarforrit
- at nýta orðabøkur og handbøkur, bæði prentaðar og teldutøkar
- at brúka rættstavara á teldu, so at stavað verður rætt
- at nýta teldu sum amboð og leita fram upplýsingar
- at skriva blindskrift við teldu.

Landsroyndin 2012

Frágreiðing um mál, ávegis mál, uppgávur og úrslit

Samansettir tekstir

Næmingurin dugir

- at skilja og greina ymiskar samansettar tekstir
- at tosa um ymiskar málsligar stíllegur í sambandi við samansettar tekstir, so sum sms- og kjattmál
- at skapa eina samanhagandi frásøgn við at seta saman orð, ljóð og mynd.

Málkunnleiki

Næmingurin dugir

- at brúka orðabøkur til rætta málnýtslu, so sum bendingar og samansetingar av orðum
- orðalagslæru og at greina setningar
- at seta tekn
- at síggja málføramun í føroyskum
- at vísa á kunnleika til norðurlendsku grannamál okkara, serliga norskt og íslendskt, bæði í talu og á skrift.

Uppgávurnar í føroyskum

Landsroyndin í føroyskum í 4. flokki fevndi um eina lesiroynd, *lesa og skilja*. Uppgávan var at lesa orð, setningar og styttri søgubrot, og við støði í lisna tekstinum skuldu næmingarnir svara spurningum. Skrivligi parturin var ein innsetingarfyrisøgn. Væntast má, at næmingurin dugir so mikið av mállæru, sum neyðugt er til rættskrivingina á hesum stigi.

Landsroyndin í føroyskum í 6. flokki fevndi um eina lesiroynd, eina mállæruuppgávu og fyrisøgn. Í lesiroyndini skuldi næmingurin lesa styttri og longri tekstir við tilhoyrandi skrivligum spurningum, sum skuldu svarast. Skrivligi parturin fevndi um eina roynd í mállæru og eina innsetingarfyrisøgn.

Landsroyndin 2012

Frágreiðing um mál, ávegis mál, uppgávur og úrslit

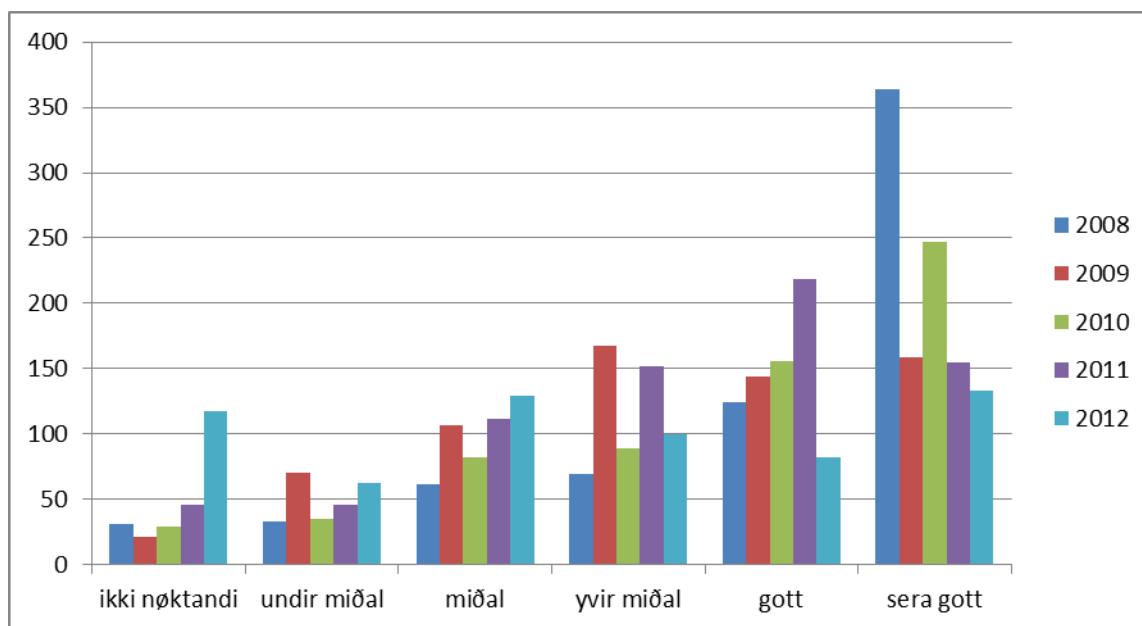
Royndarúrslit í 4. flokki

Fyrisøgn

Royndarúrslit í mun til næmingatøl

	2008	2009	2010	2011	2012
ikki nøktandi	31	21	29	46	117
undir miðal	33	70	35	46	62
miðal	61	107	82	112	129
yvir miðal	69	167	89	152	100
gott	124	144	156	219	82
sera gott	364	159	247	155	133
Næmingatal íalt	682	668	638	730	623

Talva 1



Talva 1 vísir, at úrslitið í føroyskari fyrisøgn er munandi verri enn undanfarin ár. Tað eru bæði munandi fleiri næmingar, ið ikki klára uppgávuna nøktandi, og færri, sum fáa skoðsmálið gott.

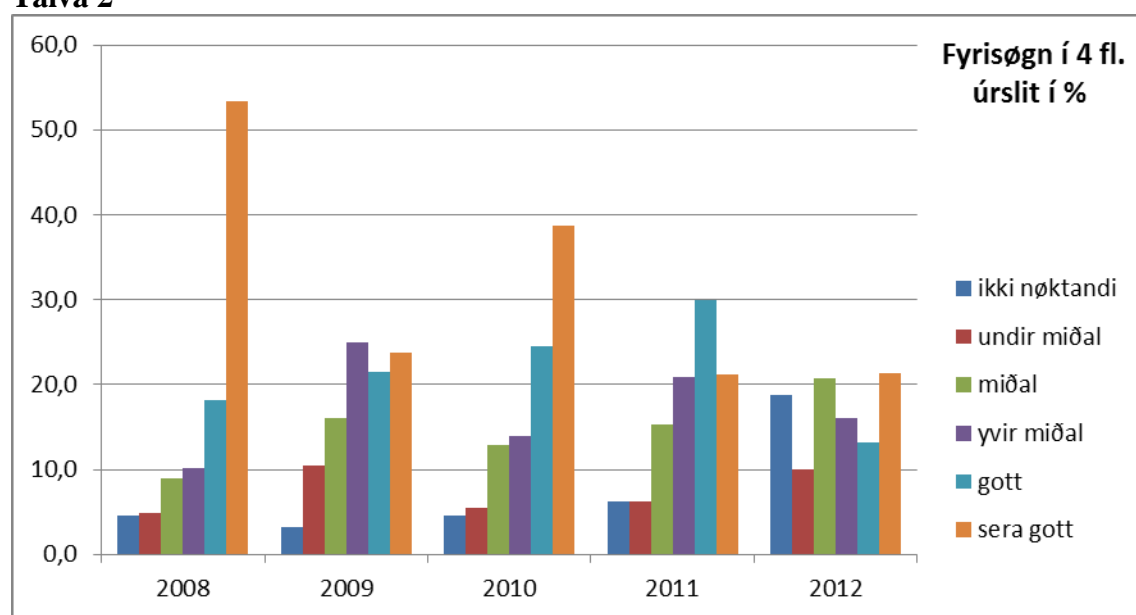
Landsroyndin 2012

Frágreiðing um mál, ávegis mál, uppgávur og úrslit

Royndarúrslit í %

	2008	2009	2010	2011	2012
ikki nøktandi	4,5	3,1	4,5	6,3	18,8
undir miðal	4,8	10,5	5,5	6,3	10,0
miðal	8,9	16,0	12,9	15,3	20,7
yvir miðal	10,1	25,0	13,9	20,8	16,1
gott	18,2	21,6	24,5	30,0	13,2
sera gott	53,4	23,8	38,7	21,2	21,3
	100	100	100	100	100

Talva 2



Í talvu 2, sum vísir úrslit í %, sæst at 71,3% av næmingunum liggja frá miðal og uppeftir. í 2011 var úrslitið munandi betri, tá 87,3% vóru í bólkunum frá miðal til sera gott. 28,8% av næmingunum fáa úrslit, sum er undir miðal, meðan hesi vóru 12,7% í 2011.

Í mun til undanfarin ár liggja bólkarin sera gott, miðal og ikki nøktandi rættiliga javnir, soleiðis at næmingarnir býta seg í trýggjar bólkar, ikki nøktandi og undir miðal við 28,8%, miðal og yvir miðal við 36,8% og gott og sera gott við 34,5%. Bólkurin við skoðsmálinum ikki nøktandi, er munandi størri enn árin frammanundan, samstundis sum bólkurin við skoðsmálinum gott er munandi minni enn undanfarnu árin.

Landsroyndin 2012

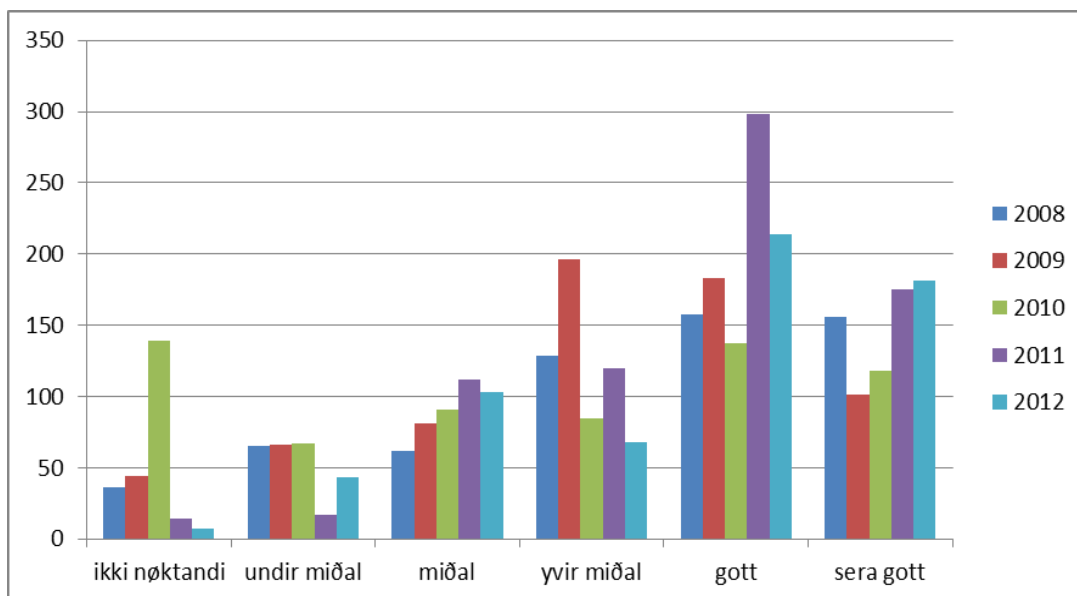
Frágreiðing um mál, ávegis mál, uppgávur og úrslit

Lesi og skilja

Royndarúrslit í mun til næmingatøl

	2008	2009	2010	2011	2012
krevur bata	75				
ikki nøktandi	36	44	139	14	7
undir miðal	65	66	67	17	43
miðal	62	81	91	112	103
yvir miðal	129	196	85	120	68
gott	158	183	137	298	214
sera gott	156	101	118	175	181
Næmingatal	681	671	637	736	616

Talva 3



Talva 3. Næmingatølini í 2012 kunnu ikki rættiliga samberast við 2011, tí tá vóru meira enn hundrað fleiri næmingar, sum vóru til landsroynd. Talvan vísir hóast hetta, at tað eru fleiri næmingar í 2012, sum fáa úrslitið sera gott. Tølini kunnu tó berast saman við árgangin í 2010 og vísa eina framgongd bæði, at færri næmingar fáa skoðsmálini undir miðal, og at tað eru fleiri næmingar í 2012, sum fáa úrslitið sera gott og gott.

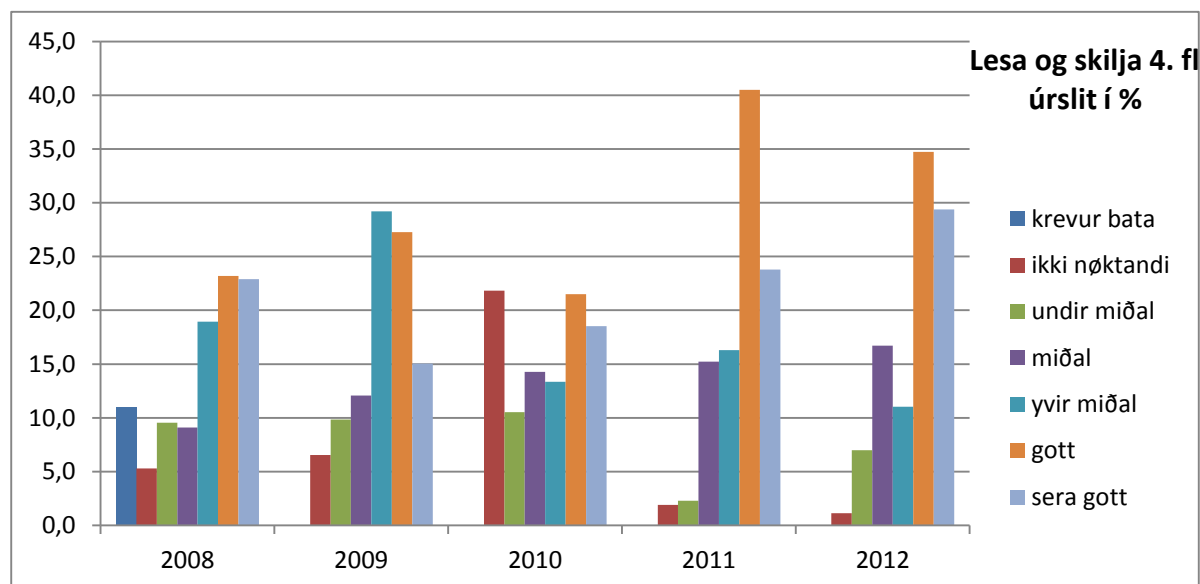
Landsroyndin 2012

Frágreiðing um mál, ávegis mál, uppgávur og úrslit

Royndarúrslit í %

	2008	2009	2010	2011	2012
krevur bata	11,0	0,0	0,0	0,0	0,0
ikki nøktandi	5,3	6,6	21,8	1,9	1,1
undir miðal	9,5	9,8	10,5	2,3	7,0
miðal	9,1	12,1	14,3	15,2	16,7
yvir miðal	18,9	29,2	13,3	16,3	11,0
gott	23,2	27,3	21,5	40,5	34,7
sera gott	22,9	15,1	18,5	23,8	29,4
	100,0	100,0	100,0	100,0	100,0

Talva 4



Talva 4 vísir, at 91,8% av næmingunum liggja frá miðal og uppeftir. Hetta talið var 95,8% í 2011. 8,2% eru í bólkunum undir miðal. Í fjør lógu 4,2% undir miðal. Úrslitið í ár er sostatt eitt vet lakari enn í fjør, men munandi betri enn hini árin frammanundan. Í 2010 lógu 32,3% undir miðal og í 2009 var talið 16,4%. Vit síggja eisini, at fleiri næmingar fáa úrslitið sera gott enn øll árin frammanundan.

Landsroyndin 2012

Frágreiðing um mál, ávegis mál, uppgávur og úrslit

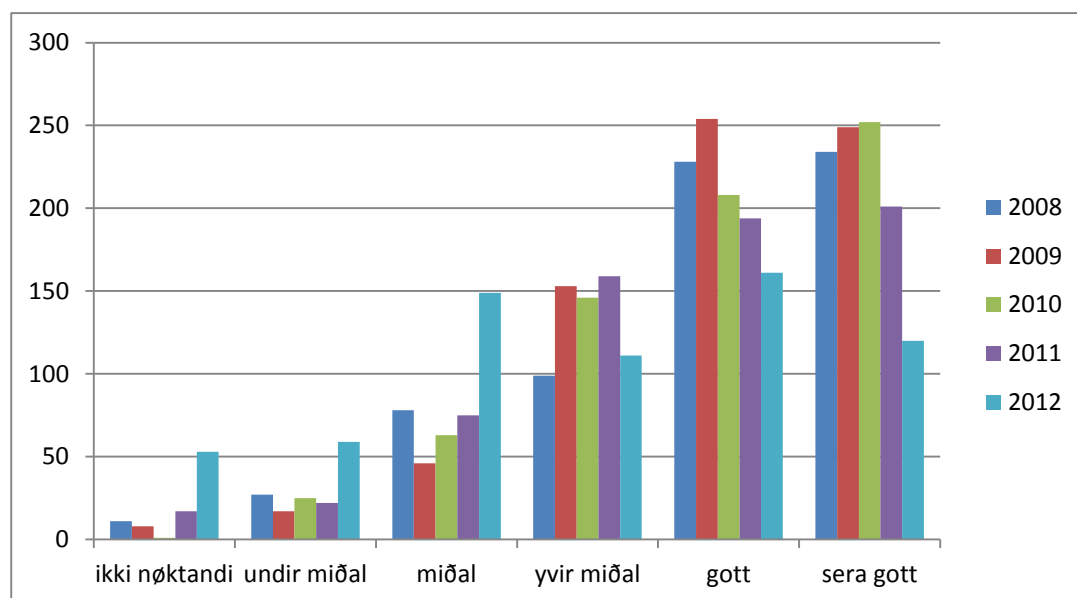
Royndarúrslit í 6. flokki

Fýrisøgn

Royndarúrslit í mun til næmingatøl

	2008	2009	2010	2011	2012
ikki nøktandi	11	8	1	17	53
undir miðal	27	17	25	22	59
miðal	78	46	63	75	149
yvir miðal	99	153	146	159	111
gott	228	254	208	194	161
sera gott	234	249	252	201	120
Næmingatal	677	727	695	668	653

Talva 5



Talva 5 vísir, at færri næmingar hava fingið úrslitið sera gott og gott enn árin frammanundan, eisini at fleiri næmingar hava fingið úrslitið miðal, undir miðal og ikki nøktandi enn hini árin.

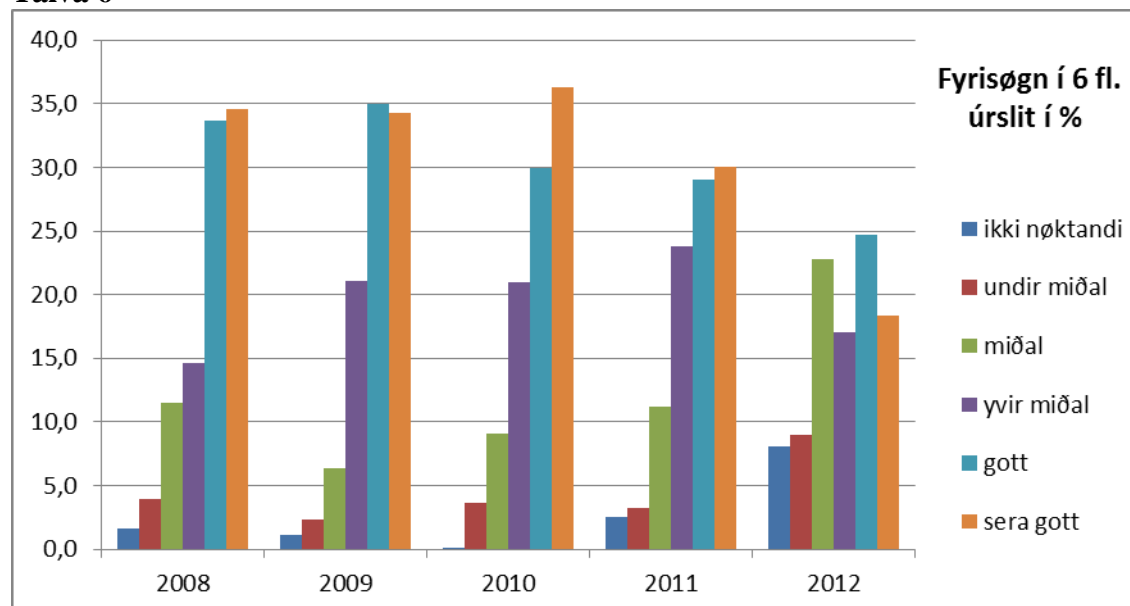
Landsroyndin 2012

Frágreiðing um mál, ávegis mál, uppgávur og úrslit

Royndarúrslit í %

	2008	2009	2010	2011	2012
ikki nøktandi	1,6	1,1	0,1	2,5	8,1
undir miðal	4,0	2,3	3,6	3,3	9,0
miðal	11,5	6,3	9,1	11,2	22,8
yvir miðal	14,6	21,0	21,0	23,8	17,0
gott	33,7	34,9	29,9	29,0	24,7
sera gott	34,6	34,3	36,3	30,1	18,4
	100,0	100,0	100,0	100,0	100,0

Talva 6



Talva 6 vísir, at næmingarnir í 6. flokki hava klárað fyrisøgnina munandi verri enn árin frammanundan. Færri næmingar liggja í bólkunum frá yvir miðal til sera gott, samstundis sum tað eru væl fleiri næmingar, sum fáa skoðsmálið undir miðal og ikki nøktandi. Úrslitið vísir, at 82,9% av næmingunum eru í bólkunum frá miðal til sera gott og 17,1% liggja undir miðal. Í 2011 fingur 94,2% úrslitið miðal til sera gott, meðan bara 5,8% lógu undir miðal.

Landsroyndin 2012

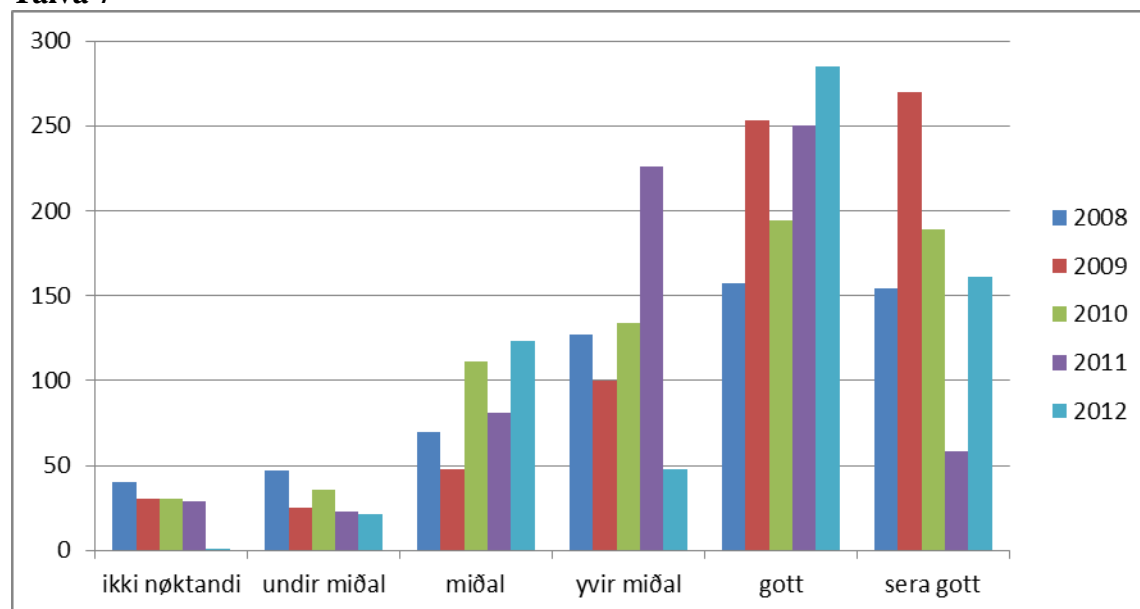
Frágreiðing um mál, ávegis mál, uppgávur og úrslit

6. flokkur lesa og skilja

Royndarúrslit í mun til næmingatöl

	2008	2009	2010	2011	2012
ikki nøktandi	40	30	30	29	1
undir miðal	47	25	36	23	21
miðal	70	48	111	81	123
yvir miðal	127	100	134	226	48
gott	157	253	194	250	285
sera gott	154	270	189	58	161
Næmingatal	595	726	694	667	639

Talva 7



Talva 7 vísir, at fleiri næmingar hava fingið úrslitið sera gott og gott, og færri næmingar fáa skoðsmálið undir miðal og ikki nøktandi.

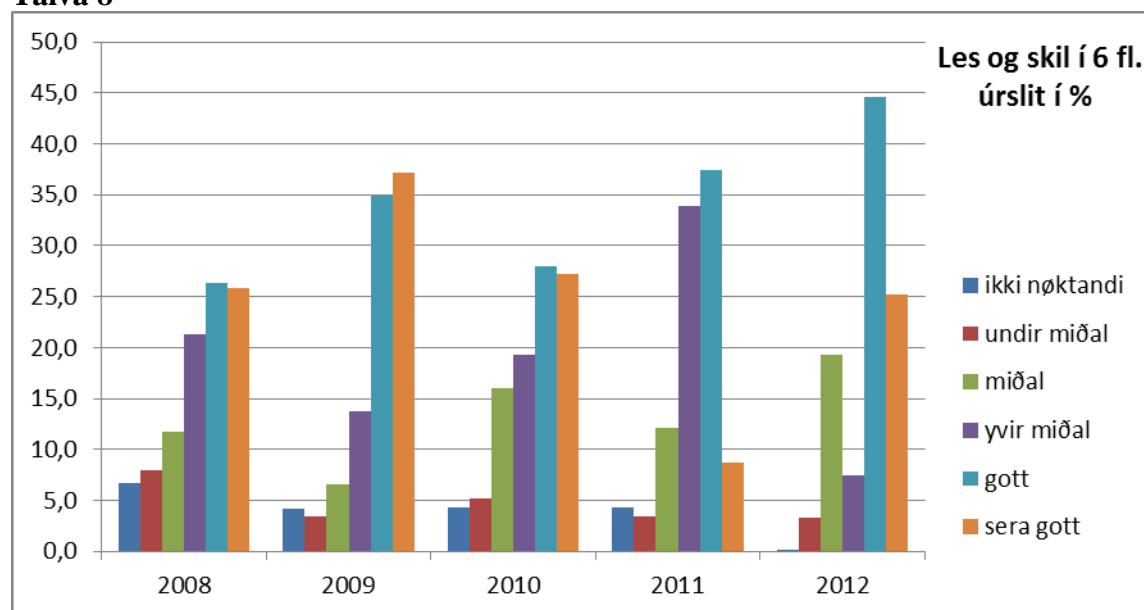
Landsroyndin 2012

Frágreiðing um mál, ávegis mál, uppgávur og úrslit

Royndarúrslit í %

	2008	2009	2010	2011	2012
ikki nøktandi	6,7	4,1	4,3	4,3	0,2
undir miðal	7,9	3,4	5,2	3,4	3,3
miðal	11,8	6,6	16,0	12,1	19,2
yvir miðal	21,3	13,8	19,3	33,9	7,5
gott	26,4	34,8	28,0	37,5	44,6
sera gott	25,9	37,2	27,2	8,7	25,2
	100	100	100	100	100

Talva 8



Talva 8 vísir, at næmingarnir hava klárað uppgávuna rættiliga væl. 96,5% fáa skoðsmál frá miðal og uppeftir, og 3,5% fáa skoðsmálið undir miðal og ikki nøktandi. Í 2011 vóru 92,3% í bólkinum frá miðal til sera gott, meðan 7,7% lógu undir miðal. Hetta er ein munandi framgongd samanborið við 2011. Tað eru eisini nógv fleiri næmingar enn nakrantíð í bólkinum gott og munandi fleiri sera gott enn í 2011.

Landsroyndin 2012

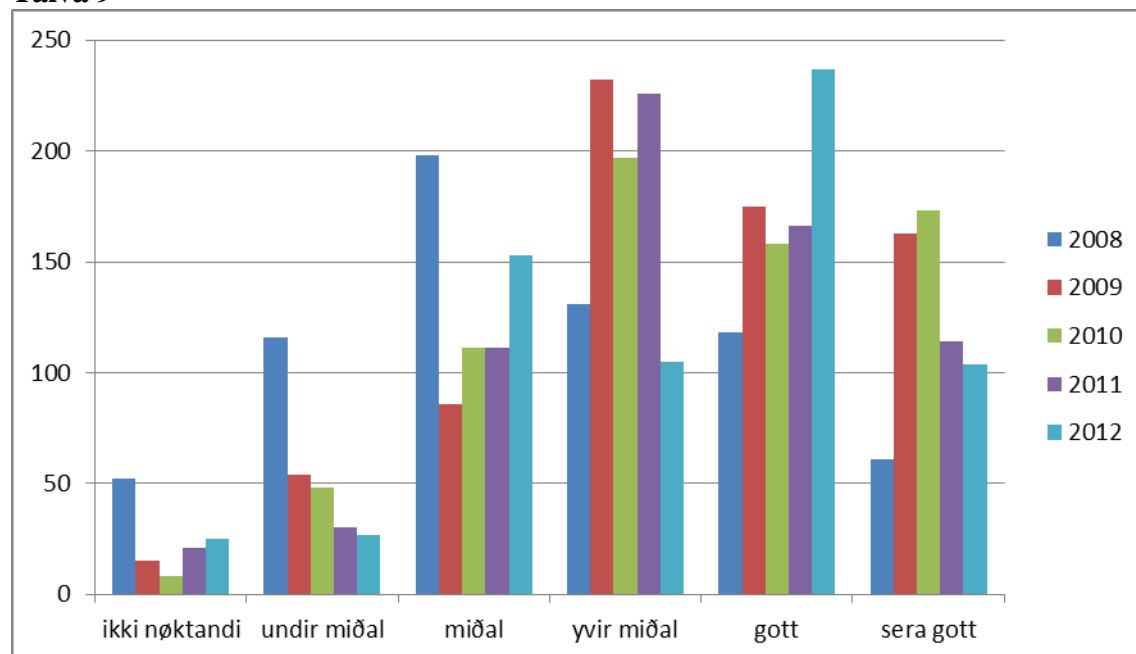
Frágreiðing um mál, ávegis mál, uppgávur og úrslit

Royndarúrslit í mun til næmingatøl

Mállæra 6. flokkur

	2008	2009	2010	2011	2012
ikki nøktandi	52	15	8	21	25
undir miðal	116	54	48	30	27
miðal	198	86	111	111	153
yvir miðal	131	232	197	226	105
gott	118	175	158	166	237
sera gott	61	163	173	114	104
Næmingatal	676	725	695	668	651

Talva 9



Talva 9 vísir, at fleiri næmingar hava fingið skoðsmálið gott, og færri næmingar eru í bólkinum undir miðal enn árin frammanundan. Eisini eru tað fleiri næmingar, ið hava fingið skoðsmálið miðal enn seinastu trý árin.

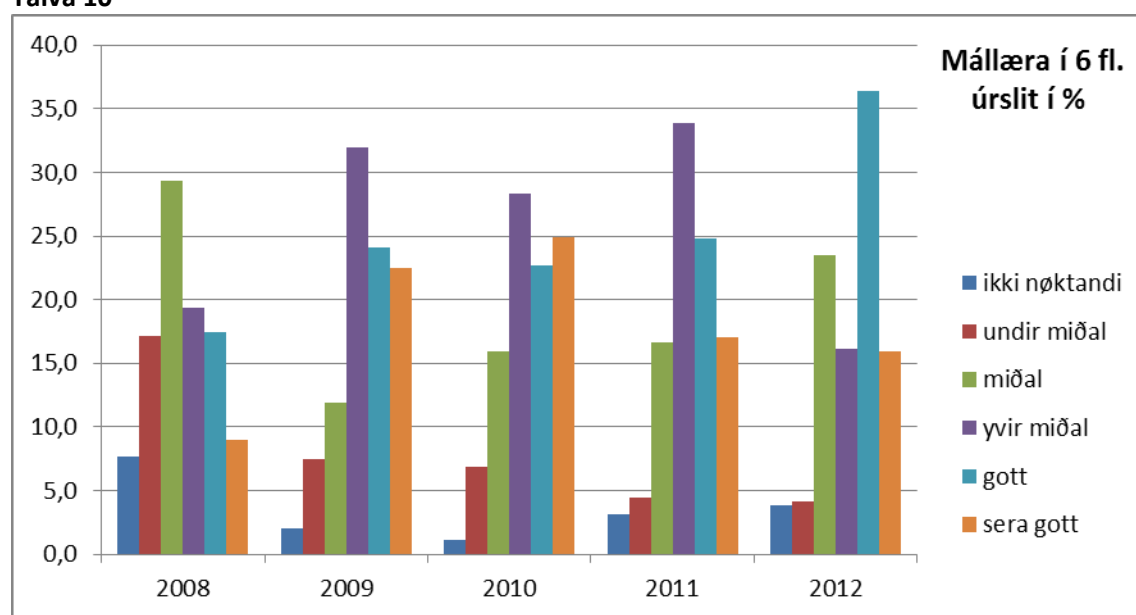
Landsroyndin 2012

Frágreiðing um mál, ávegis mál, uppgávur og úrslit

Royndarúrslit í %

	2008	2009	2010	2011	2012
ikki nøktandi	7,7	2,1	1,2	3,1	3,8
undir miðal	17,2	7,4	6,9	4,5	4,1
miðal	29,3	11,9	16,0	16,6	23,5
yvir miðal	19,4	32,0	28,3	33,8	16,1
gott	17,5	24,1	22,7	24,9	36,4
sera gott	9,0	22,5	24,9	17,1	16,0
	100,0	100,0	100,0	100,0	100,0

Talva 10



Talva 10 vísir, at næmingarnir í 6. flokki kláraðu seg væl í mállæruuppgávuni. 92,1% av næmingunum liggja frá miðal og uppeftir í mun til 92,4% í 2011, meðan 7,9% liggja undir miðal. Í 2011 vóru 7,6 undir miðal. Hetta er á leið sama úrslit sum í fjør.

Landsroyndin 2012

Frágreiðing um mál, ávegis mál, uppgávur og úrslit

Viðmerkingar til føroyskt

Fyrisøgn

Úrslitið vísir, at næmingarnir, bæði í 4. og 6. flokki, sum heild ikki hava klárað fyrisøgnina nóg væl. Í 4. flokki liggja 71,3% av næmingunum í bólkinum miðal og uppeftir. Eisini eru tað munandi færri næmingar, ið hava fingið skoðsmálið gott enn árinum frammanundan.

Bólkarnir sera gott, miðal og ikki nøktandi eru rættiliga javnir, soleiðis at næmingarnir býta seg í trýggjar javnstórar partar, ikki nøktandi og undir miðal við 28,8%, miðal og yvir miðal við 36,8% og gott og sera gott við 34,5%. Bólkurin við skoðsmálinum ikki nøktandi er munandi størri enn árinum frammanundan, samstundis sum bólkurin við skoðsmálinum gott er munandi minni enn undanfarnu árinum.

Í 6. flokki er úrslitið í fyrisøgn eisini verri enn árinum frammanundan. Tað hava ikki verið so nógvir næmingar, ið hava fingið skoðsmálið ikki nøktandi sum í ár. Færri næmingar liggja í bólkunum frá yvir miðal til sera gott, samstundis sum tað eru væl fleiri næmingar, sum fáa skoðsmálið undir miðal og ikki nøktandi.

Neyðugt verður framhaldandi at leggja stóra áherðslu á rættsskrivingar- og mállærupartin í føroyskum, so at næmingarnir í lærutilgongdini í føroyskum, eins og í øllum øðrum lærugreinum, leggja seg eftir stavseting eins og at nýta góðan málburð í talu og skrift.

Les og skilja

Í sambandi við uppgávuna at *lesa og skilja* vísir úrslitið, at næmingarnir bæði í 4. og 6. flokki hava klárað lesiuppgávuna væl.

Í 4. flokki er úrslitið eitt vet lakari enn í fjør, men munandi betri enn hini árinum frammanundan. Tað eru tó fleiri næmingar, sum fáa úrslitið sera gott og gott. 91,8% av næmingunum liggja frá miðal og uppeftir í mun til 95,8% í 2011. 8,2% eru í bólkunum undir miðal. Í fjør lógu 4,2% undir miðal, men er úrslitið munandi betri enn hini árinum frammanundan. Í 2010 lógu 32,3% undir miðal, og í 2009 var talið 16,4%.

Í 6. flokki vísir úrslitið eina munandi framgongd samanborið við 2011. Tað eru 96,5%, sum fáa skoðsmál frá miðal og uppeftir, og bara 3,5% fáa skoðsmálið undir miðal og ikki nøktandi. Í 2011 vóru 92,3% í bólkinum frá miðal til sera gott, meðan 7,7% lógu undir miðal. Tað eru eisini nógv fleiri næmingar enn nakrantíð í bólkinum gott, og munandi fleiri næmingar, sum fáa úrslitið sera gott, enn í 2011.

Mállæra

Næmingarnir í 6. flokki kláraðu seg væl í mállæruuppgávuni. 92,1% av næmingunum liggja frá miðal og uppeftir í mun til 92,4% í 2011, meðan 7,9% liggja undir miðal. Í 2011 vóru 7,6 undir miðal. Hetta er á leið sama úrslit sum í fjør.

Hetta bendir á, at næmingarnir duga at loysa mállæruuppgávnar, hava skilt uppgávnar og duga at nýta mállærureglurnar í ein vissan mun. Neyðugt verður tó framhaldandi at menna mállærupartin í undirvísingini í føroyskum, tí fyrisøgnin vísir, at stavsetingin ikki er í lagi. Dentur eigur at verða lagdur á, at næmingar ogna sær skil og fimi at nýta mállærureglurnar sum natúrligur liður í skrivningini og eisini at orða seg bæði í skrift og talu.

At duga at lesa, skriva og orða seg á móðurmálinum er ein neyðug og grundleggjandi fortreyt fyri framhaldandi læru- og menningartilgongdini hjá næmingunum. Ikki minst í

Landsroyndin 2012

Frágreiðing um mál, ávegis mál, uppgávur og úrslit

vitanarsamfelagnum er tað, at duga at lesa, skilja og skriva, alneyðugir førleikar til tess at kunna samskifta og klára seg í samfelagnum.

Tað er tí neyðugt, at skúlarnir í undirvísingini taka hædd fyri hesum og næmingalaga móðurmálsundirvísingina soleiðis, at allir næmingar hava móguleika at ognu sær teir lesi- og skriviførleikar, sum eru neyðugir til tess at klára tær útbúgvingarligu- og persónligu avbjóðingarnar, sum liggja fyri framman, bæði tá talan er um at útbúgva seg víðari og í samfelagnum sum heild.

Landsroyndin 2012

Frágreiðing um mál, ávegis mál, uppgávur og úrslit

Støddfrøði

Undirvísingin í støddfrøði hevur til endamáls, at næmingurin

- mennir sín støddfrøðiliga førleika so, at hann við fyrimuni kann standa seg í støddfrøðiligum umstøðum sum viðvíkjara gerandislívi, samfelagslívi og náttúruviðurskiftum
- ognar sær kunnleika um tann partin av støddfrøðini, sum hevur týðning fyri mentan, vísindi og tøkni
- fær greiða fatan av, at samskipti og samstarv um støddfrøðilig viðurskipti eggja til og eru mennandi fyri skapandi virksemini
- fær greiðu á, hvussu støddfrøðin kann vera við til at fremja fatan, seta orð á og viðgera trupulleikar á ymiskum fakøkjum, umframt geva innlit í støddfrøðiliga umhugsan
- verður tilvitaður um, hvussu støddfrøðin kann verða nýtt, tá ið vit taka ábyrgd og fremja ávirkan í demokratiskum felagsskapi
- betur gerst førur fyri meta um og taka støðu, tá ið onnur nýta støddfrøðina í sínum virksemini
- fær tann førleika, ið krevst, fyri at hann skal megna at greiða úr hondum eina útbúgving, sum støddfrøðin er partur av.

Ávegis mál í 4. flokki

Tøl og algebra

Næmingurin dugir

- at skyna á støðubundnu talskipanini við *einarum*, *tíggjarum* og *hundraðum*
- at kenna mun á makedum og stökum tølum og positivum og negativum tølum
- einföld brot og desimaltøl og at runda
- mannagongdir, tá ið tøl við fleiri talteknum verða lögð saman ella drigin frá, bæði í høvðinum og á pappíri
- at nýta lítlutabell og at falda tøl, ið hava fleiri taltekn
- einfalda býting, t.d. við ítøkiligum tilfari og dømum úr gerandisdegnum
- raðfylgjuna á rokniháttunum
- krossskipanina og sambandið millum tøl og tekning
- loysa einfaldar líkningar, sum hava samanlegging, frádrátt og falding í sær
- at nýta lummaroknara at loysa uppgávur úr gerandisdegnum.

Geometri

Næmingurin dugir

- at greiða frá eyðkennum hjá trikantum, fýrkantum og sirklum
- at rokna ummál og vídd á trikantum og fýrkantum
- at vaksa og minka skap í støddarlutfalli
- at spegla og flyta einföld skap og kenna samskap og allíki
- at meta um og máta rúmd og vekt.

Støddfrøði í brúki

Næmingurin dugir

Landsroyndin 2012

Frágreiðing um mál, ávegis mál, uppgávur og úrslit

- at savna og skipa dátur og hagtöl og vísa tey við ritmyndum
- at loysa praktiskar uppgávur um keyp og sølu, umframt einfalda renturokning
- grundleggjandi hugtøk í talgildum rokniarki.

Samskipti og spurdómar

Næmingurin dugir

- at lýsa støddfrøðiligar mannagongdir og greiða frá teimum, har ímillum at lýsa egin uppskot til loysnir
- at meta um úrslit
- at arbeiða saman um greiðsluevni, sum hava í sær fleiri loysnir.

Ávegis mál í 6. flokki

Tøl og algebra

Næmingurin dugir

- at skyna á støðubundnu talskipanini
- at kenna positiv og negativ tøl umframt makað og støk tøl
- at kenna desimaltøl, t.d. í sambandi við pening og at runda
- at rokna í teimum fýra rokniháttunum, í høvðinum, á pappíri og við lummaroknara
- raðfylgjuna á rokniháttunum
- at leggja saman, draga frá og falda brot
- at rokna einfalda prosentrokning
- at loysa einfaldar líkningar og vísa á dømi um nýtslu av brigdli í einföldum líkningum og formlum
- krossskipanina og sambandið millum tøl og tekning
- at nýta lummaroknara at loysa uppgávur og greiðsluevni.

Geometri

Næmingurin dugir

- at arbeiða við hugtøkini *punkt*, *linjustykki*, *rættar linjur* og *vinklar*.
- hugtøkini *radius*, *tvørmát* og *vinkulmát*.
- at neyvtekna tríkantar, fýrkantar og sirkclar
- at spegla, snara og javnflyta
- nýta krossskipan m.a. til at lýsa staðseting og flyting
- at brúka mátilutfall til at rokna fjarstøðu og gera einföld kort og arbeiðstekningar
- at máta við hóskaði mátieindum og umrokna frá einari eind til aðra, t.d. *cm*, *m* og *km*, *g*, *kg* og *tons* umframt *dl* og *l*.
-

Støddfrøði í brúki

Næmingurin dugir

- at velja roknihátt og rokna í teimum fýra rokniháttunum
- at umrokna frá okkara peningi til fremmant gjaldoyra
- at rokna í sambandi við keyp og sølu, so sum avslátt, vinning og tap
- einfalda renturokning, t.d. av innistandandi peningi og láni

Landsroyndin 2012

Frágreiðing um mál, ávegis mál, uppgávur og úrslit

- at savna og skipa dátur og hagtöl, og vísa tey við ritmyndum
- grundleggjandi hugtøk í talgildum rokniarki.

Samskipti og spurdómar

Næmingurin dugir

- at savna og skipa dátur í sambandi við eygleiðingar, spurnakanningar og royndir
- at leggja úrslit fram í talvum og ritmyndum, at lesa og greina tær bæði munnliga, á pappíri og við hentleikum í talgildum rokniarki
- at arbeiða saman um greiðsluevni, sum hava í sær fleiri loysnir.

Uppgáurnar í støddfrøði

Landsroyndirnar vóru settar í verk skúlaárið 2007/08. Fyrstu trý árin var lítil broyting gjørd í uppgávuunum við atlit á uppgávu­slagi, sniði og torleikastigi. Úrslitið av hesum var, at svarini bæði í 4. og 6. flokki vístu

- rímliga góð úrslit frá byrjan av og
- eina skjóta tillaging til uppgávu­slagið

Vit kunnu sostatt staðfesta, at næmingarnir hava lært at fara til landsroynd.

Samsvarandi hesum eru uppgávu­røðini broytt og støðið hækkað, fyrst í 4. flokki og skúlaárið 2011/12 bæði í 4. og 6. flokki, soleiðis at standard uppgávu­, sum hava verið væl svaraðar, eru gjørdar truplari, og at nýggj uppgávu­sløg eru lögð afturat

Hetta hevur ført til eina broyting í stigabýtinum til tað verra. Í 4. flokki við umleið 2 stigum og í 6. flokki við umleið 5 stigum, sum percentila býtið í 4. og 6. fl. vísir.

4. flokkur

	2010	2011	2012
10%	33	31.4	29
25%	40	38.3	35
50%	44	42.4	42
75%	47	45.3	46
90%	49	47.3	49

Umfram flytingina uppá tey uml. 2 stigini, sæst eisini, at teir dugnaligu næmingarnir í 4.fl. eru blivnir enn betri frá 2011 til 2012.

6. flokkur

	2010	2011	2012
10%	51	51.0	42
25%	64	63.4	58
50%	78	79.7	74
75%	89	90.4	88
90%	96	95.4	94

Her sæst flytingin uppá tey uml. 5 stigini. Samstundis sæst, at teir veikastu næmingarnir eru teir mest viðbreknu yvir fyri broytingum í uppgávu­unum.

Landsroyndin 2012

Frágreiðing um mál, ávegis mál, uppgávur og úrslit

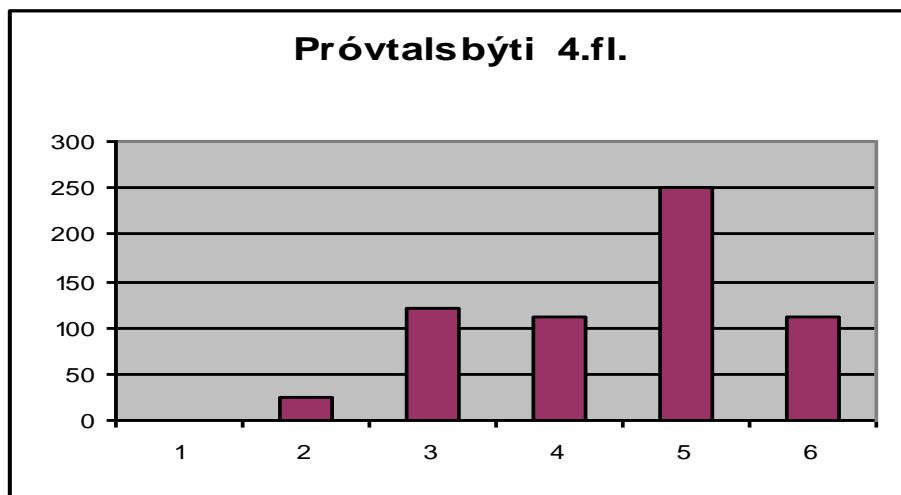
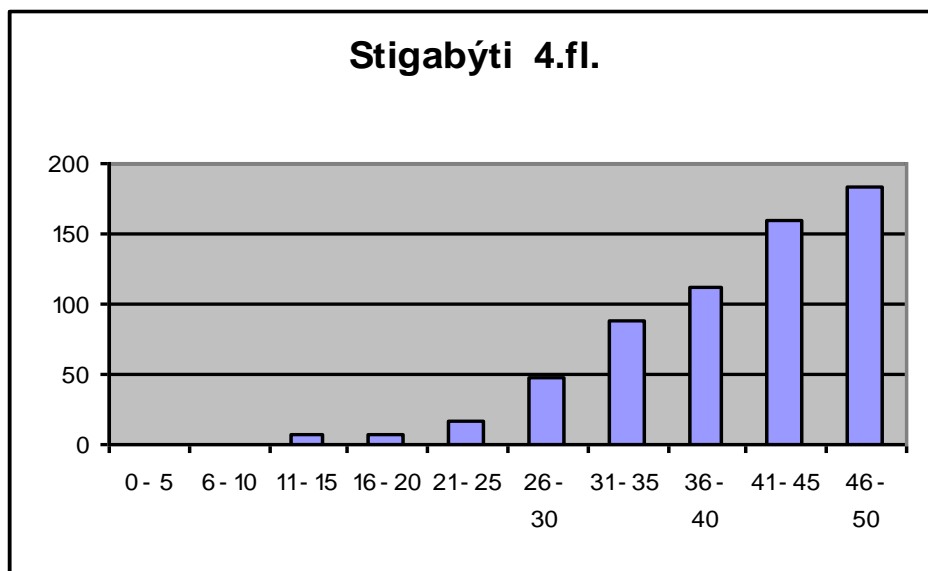
Royndarúrslit í 4. flokki

Fult stigatal er 50 stig. Miðalstigatalið fyrri alt landið í 2012 er 39,9 stig. Í 2011 var tað 41, 3, í 2010 var miðalstigatalið 42,4, og í 2009 var tað 42 stig. Niðanfyrri er yvirlit yvir skotsmál í mun til stigabýtið, umframt talvur, sum vísa stiga- og skotsmálsbýtið í 2012.

Skotsmál í mun til stigabýtið

Stigabýtið	Skotsmál	Í stigum
0 - 12	Ikki nøktandi	1
13 - 24	Undir miðal	2
25 - 34	Miðal	3
35 - 39	Yvirmiðal	4
40 - 47	Gott	5
48 - 50	Sera gott	6

Stiga- og skotsmálsbýtið í 4. flokki í 2012



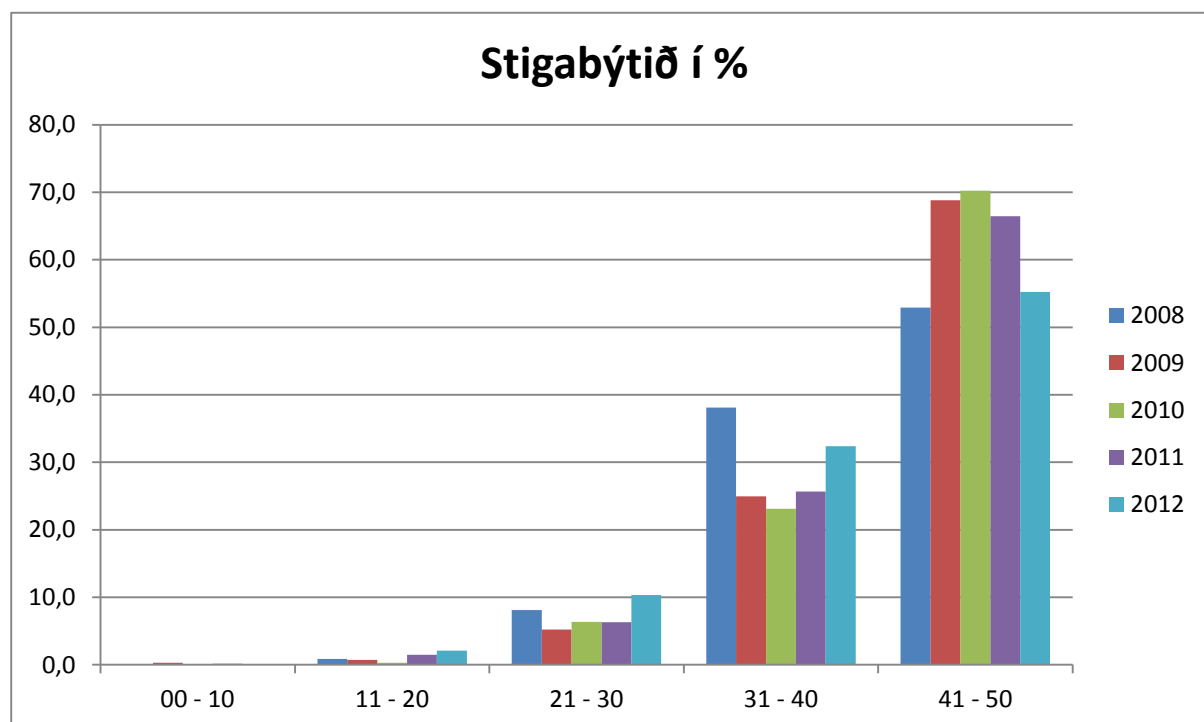
Landsroyndin 2012

Frágreiðing um mál, ávegis mál, uppgávur og úrslit

Stigabýtið í 4. flokki árinum 2008 – 2012

	2008		2009		2010		2011		2012	
Stig	Næm	%	Næm	%	Næm	%	Næm	%	Næm	%
00 – 10	0	0,0	2	0,3	0	0,0	1	0,1	0	0,0
11 – 20	6	0,9	5	0,7	2	0,3	11	1,5	13	2,1
21 – 30	56	8,1	35	5,2	41	6,4	47	6,3	64	10,3
31 – 40	263	38,1	168	25,0	149	23,1	191	25,7	201	32,4
41 – 50	365	52,9	463	68,8	453	70,2	495	66,4	343	55,2
Tilsamans	690	100	673	100	645	100	745		621	100
Miðal	39,9		42,0		42,4		41,3		39,9	

Talva 11



Talva 11 vísir, at næmingaparturinn, sum fær stigabýtið frá 41 – 50 stig, er minni enn seinastu trý árinum, meðan næmingarnir í næsta stigabýti 31- 40 stig eru fleiri, og at bólkurinn 21-30 er størri enn árinum frammanundan.

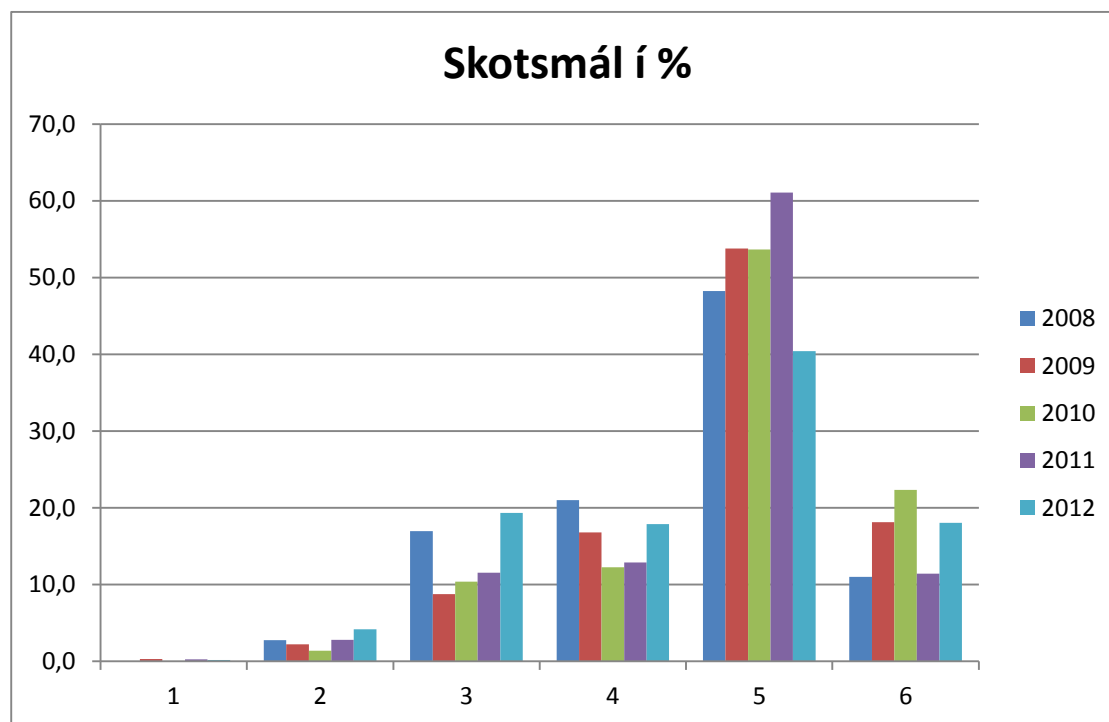
Landsroyndin 2012

Frágreiðing um mál, ávegis mál, uppgávur og úrslit

Próvtalsbýtið í 4. flokki árinu 2008 - 2012

Skotsmál	2008		2009		2010		2011		2012		
		Í %		Í %		Í %		Í %		Í %	
Ikki nøktandi	1	0	0,0	2	0,3	0	0,0	2	0,3	1	0,2
Undir miðal	2	19	2,8	15	2,2	9	1,4	21	2,8	26	4,2
Miðal	3	117	17,0	59	8,8	67	10,4	86	11,5	120	19,3
Yvir miðal	4	145	21,0	113	16,8	79	12,2	96	12,9	111	17,9
Gott	5	333	48,3	362	53,8	346	53,6	455	61,1	251	40,4
Sera gott	6	76	11,0	122	18,1	144	22,3	85	11,4	112	18,0
Samtal		690	100	673	100	645	100	745	100	621	100
Miðal		4,48		4,76		4,85		4,66		4,48	

Talva 12



Talva 12 vísir, at fleiri næmingar eru í bólkunum frá miðal til ikki nøktandi enn árinu frammanundan, 23,7% samanborið við 14,6% í 2011, samstundis sum næmingaparturin, ið liggur frá yvir miðal til sera gott, er minni, 76,3%. Í 2011 vóru hesi 85,4% minni.

Landsroyndin 2012

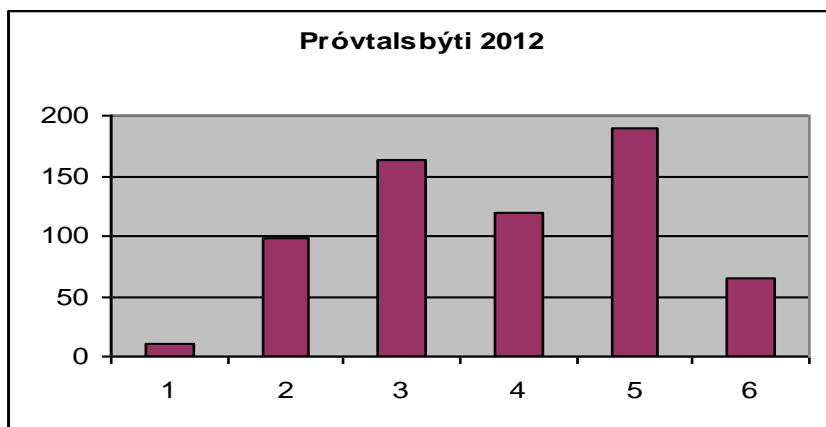
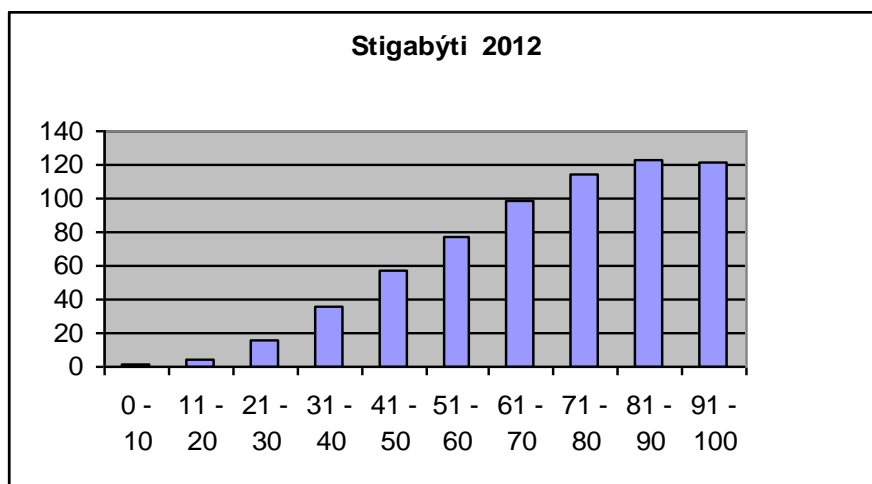
Frágreiðing um mál, ávegis mál, uppgávur og úrslit

Royndarúrslit í 6. flokki

Fult stigatal er 100 stig. Miðalstigatalið fyri alt landið í 2012 er 70,8 stig. Í 2011 var tað 75,8 stig, í 2010 var miðalstigatalið 75,1 stig, og í 2009 var tað 75 stig. Niðanfyri er yvirlit yvir skotsmál í mun til stigabýtið og talvur, sum vísa stiga- og skotsmálsbýtið í 2012.

Stig	Skotsmál	Í stigum
00 - 24	Ikki nøktandi	1
25 - 49	Undir miðal	2
50 - 69	Miðal	3
70 - 79	Yvir miðal	4
80 - 94	Gott	5
95 - 100	Sera gott	6

Stiga- og skotsmálsbýtið í 6. flokki í 2012



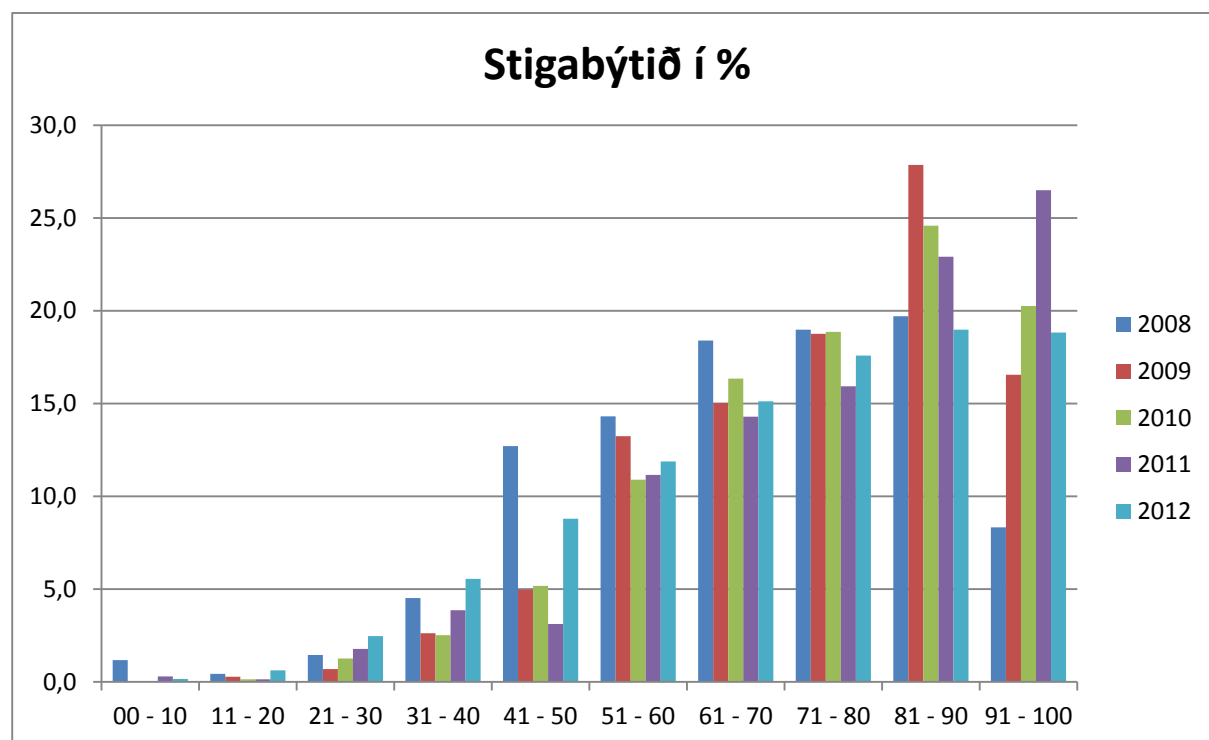
Landsroyndin 2012

Frágreiðing um mál, ávegis mál, uppgávur og úrslit

Stigabýtið í 6. flokki árinum 2008 - 2012

Stigabýtið	2008		2009		2010		2011		2012	
	Stig	%	Stig	%	Stig	%	Stig	%	Stig	%
00 – 10	8	1,2	0	0,0	0	0,0	2	0,3	1	0,2
11 – 20	3	0,4	2	0,3	1	0,1	1	0,1	4	0,6
21 – 30	10	1,5	5	0,7	9	1,3	12	1,8	16	2,5
31 – 40	31	4,5	19	2,6	18	2,5	26	3,9	36	5,6
41 – 50	87	12,7	36	5,0	37	5,2	21	3,1	57	8,8
51 – 60	98	14,3	96	13,2	78	10,9	75	11,2	77	11,9
61 – 70	126	18,4	109	15,0	117	16,3	96	14,3	98	15,1
71 – 80	130	19,0	136	18,8	135	18,9	107	15,9	114	17,6
81 – 90	135	19,7	202	27,9	176	24,6	154	22,9	123	19,0
91 – 100	57	8,3	120	16,6	145	20,3	178	26,5	122	18,8
Tilsamans	685	100	725	100	716	100	672	100	648	100
Miðal	67,1		74,5		75,1		75,8		70,8	

Talva 13



Talva 13 vísir, at næmingaparturinn, sum fær hægsta stigabýtið frá 91 – 100 stig, er minni enn seinastu tvey árinum, at næmingarnir við næst hægsta stigabýti 81 – 90 liggja lægri enn árinum frammanundan, meðan prosentparturinn í lágu stigabólkunum frá 51 – 60 stig hækkar í 2012.

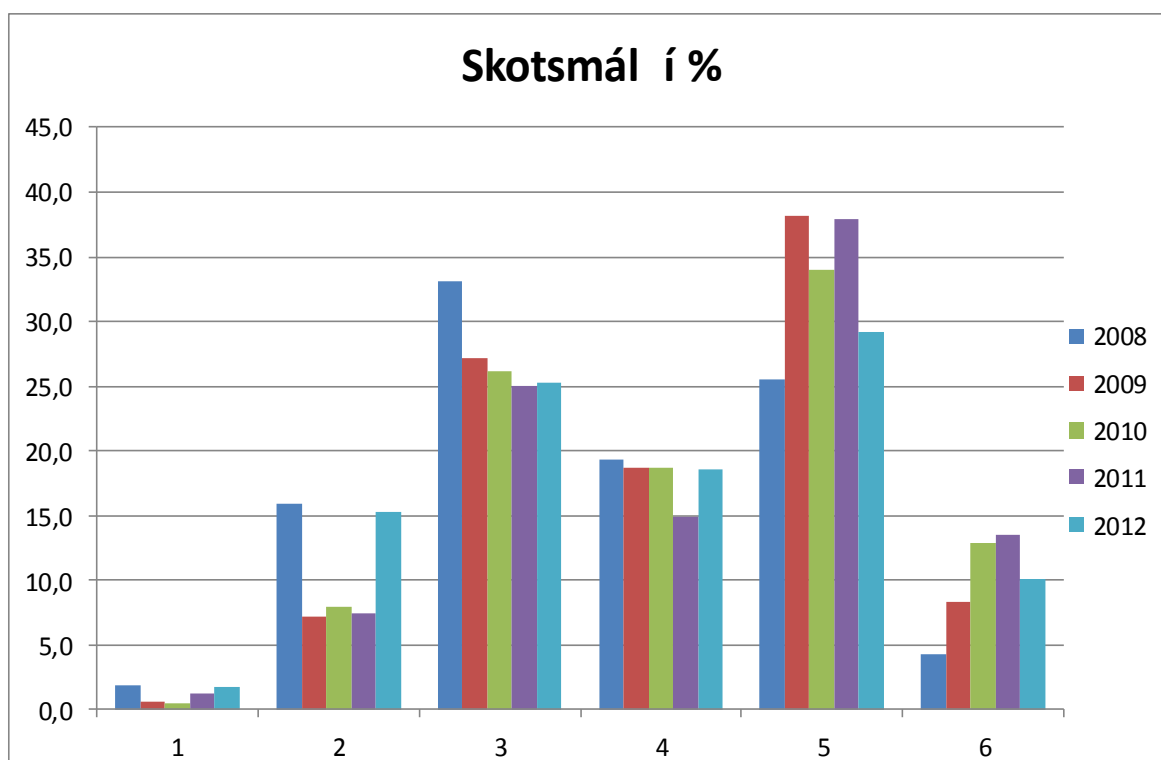
Landsroyndin 2012

Frágreiðing um mál, ávegis mál, uppgávur og úrslit

Próvtalsbýtið í 6. flokki árinu 2008 - 2012

Skotsmál	2008		2009		2010		2011		2012	
	Næm	%	Næm	%	Næm	%	Næm	%	Næm	%
1	13	1,9	4	0,6	3	0,4	8	1,2	11	1,7
2	109	15,9	52	7,2	57	8,0	50	7,4	99	15,3
3	227	33,1	197	27,2	187	26,1	168	25,0	164	25,3
4	132	19,3	135	18,6	134	18,7	100	14,9	120	18,5
5	175	25,5	277	38,2	243	33,9	255	37,9	189	29,2
6	29	4,2	60	8,3	92	12,8	91	13,5	65	10,0
Tilsamans	685	100	725	100	716	100	672	100	648	100
Miðal	3,63		4,12		4,16		4,22		3,88	

Talva 14



Talva 14 vísir, at bólkarnir sera gott og gott eru minni enn ávikavist seinastu tvey og trý árinu, og eisini er bólkurin undir miðal størri. Fleiri næmingar eru í bólkunum frá miðal til ikki nøktandi enn árinu frammanundan, 42,3% samanborið við 33,6% í 2011, samstundis sum næmingaparturin, ið liggur frá yvir miðal til sera gott er minni. Í 2012 er prosentparturin 57,7 í mun til 66,5 í 2011.

Landsroyndin 2012

Frágreiðing um mál, ávegis mál, uppgávur og úrslit

Viðmerkingar til stöddfrøði

Í uppgávurøðunum til 4. flokk eru fleiri broytingar gjørdar seinastu tvey árin. Hetta hevur havt ávirkan á uppgávusvarini, sum hava verið torførari at svara, og tí er úrslitið eisini nakað lakari enn frammanundan,

Sigast má tó, at næmingarnir hava megnað uppgávarnar rættiliga væl í mun til torleikastigið. Einstøk stöddfrøðilig heiti, sum hava verið torfør hjá næmingunum at nýta, eru við at festa seg, meðan onnur heiti sum t.d. ummál, tykist framvegis at vera torført at skilja hjá 4. floks næmingunum.

Royndarúrslitini fyri alt landið í 4. flokki vísa eina støðuga framgongd í einstøkum uppgávusvarum, síðan byrjað var við landsroyndunum, hóast afturgongd í miðal stigatali og skotsmálstali fyri alt landið, sum víst í yvirlitinum niðanfry. Samsvar er millum torleikastig í uppgávurøðunum og miðaltøl fyri landið. Sum sæst var framgongd fyrstu árin, og nú uppgávarnar eru gjørdar torførari, er afturgongd í miðaltølunum. Tølini kunnu tó ikki rættiliga samanberast, tí tað eru ikki somu uppgávur t.d í 2008 og í 2012.

Stöddfrøði 4. fl.	2008	2009	2010	2011	2012
Miðal skotsmál	4,48	4,76	4,85	4,66	4,48
Miðal stigatal	39,9	42,0	42,4	41,3	39,9

Nakrar broytingar vórðu gjørdar í uppgávanum í stöddfrøði til 6. flokk í ár, og sæst hetta aftur í uppgávusvarunum. Annars hava uppgávarnar í 6. flokki verið rættiliga líkar øll árin, bæði í innihaldi og í mun til evni, torleikastig og skipan.

Í 6. flokki sæst, at næmingarnir bólka seg í tveir høvuðsbólkar í stöddfrøði, ella sagt á annan hátt, landsroyndirnar í 6. flokki í stöddfrøði vísa okkum, hvørjir næmingar duga væl at rokna, og hvørjir ikki duga so væl at rokna. Henda støðan vísir seg at gerast serliga greið í skúlatíðini millum 4. flokk og 6. flokk. Hesin ójavnin heldur áfram og sær út til at vísa seg aftur í fráfaringspróvtøkunum í stöddfrøði. Nakrir næmingar hava ikki skilt og oagnað sær neyðuga fimi og førleikar fyri at loysa uppgávur innan ávís evni í stöddfrøðini.

Hetta er ein stór uppgáva at loysa hjá skúlaverkinum, og ikki minni umráðandi at finna orsøkir til, hvørji viðurskipti gera, at støðan er soleiðis, sum ábending er um.

Stöddfrøði 6. fl.	2008	2009	2010	2011	2012
Miðal skotsmál	3,63	4,12	4,16	4,22	3,88
Miðal stigatal	67,1	74,5	75,1	75,8	70,8

Royndarúrslitini fyri alt landið í 6. flokki vísa eina støðuga framgongd í miðaltølunum fram til 2011. Í 2012 var uppgávurøðin endurskoðað og torleikastigið økt. Hetta sæst aftur í miðaltølunum fyri landið bæði í miðal skotsmálum og stigatali, sum lækka samsvarandi økta torleikastiginum.

Landsroyndin 2012

Frágreiðing um mál, ávegis mál, uppgávur og úrslit

Náttúra og tøkni

Undirvísingin í lærugreinini hevur til endamáls

- at næmingurin við upplivingum og royndum fær innlit í fyrbrigdi og samanhag í náttúruni
- at næmingurin fær innlit í, hvussu ymisk tøkni virkar, og lærir at nýta tól og amboð
- at hann víðkar hugsanir, mál og hugtøk, sum hava gerandsligt virði
- at næmingurin við eygleiðingum, kanningum og royndum mennir hegni, skapanarevni og samstarvsevni
- at kveikja gleði næminganna, forvitni og áhugan fyri náttúruni
- at menna áhugan fyri tøkni, lívstreytum og livikorum
- at næmingurin fær almenna vitan í landalæru, lívfrøði og alis-og evnafrøði
- at hjálpa næmingunum at fata samanspælið millum menniskjað og náttúruna úti og heima
- í huga og verki at menna ábyrgdina fyri náttúruni

Ávegis mál í 4. flokki

Undirvísingin skal miða ímóti, at næmingar hava ognuð sær kunnleika og fimi, sum ger teir førar fyri, at

- lýsa fyrbrigdi sum ljós, ljóð og rørslu
- lýsa gerandslig viðurskifti innan tøkni, sum el og magnet
- greiða frá luftrýsti
- greiða frá plantum og dýrum og teirra liviumstøðum
- greiða frá vatnringsrás og vatnnýtslu
- greiða frá vanligastu fiskasløgnum undir Føroyum og teirra liviumstøðum
- lýsa nøkur fuglasløg, føði og tilhald
- greiða frá sansunum
- duga oyggjarnar í Føroyum, hægstu fjøll og nakrar býir/bygdir
- kenna norðurlond, høvuðsstaðir og fløgg
- kenna ættirnar og duga at brúka kumpass
- greiða frá um sólskipanina og sambandinum millum mánan, jørðina og sólina

Ávegis mál í 6. flokki

Undirvísingin skal miða ímóti, at næmingar hava ognuð sær kunnleika og fimi, sum ger teir førar fyri, at

- lýsa uppruna Føroya
- duga heimspartar, heimshøv og havstreyamar
- greiða frá, hvussu náttúruvanlukkur ávirka liviumstøður hjá fólki og dýrum
- greiða frá sólskipanini og seta hana í samband við árstíðir, flóð og fjøru
- lýsa veðurlagsbelti
- kenna høvuðstættirnar í okkara fiskivinnu, veiðireiðskap og skipasløg
- greina liviumstøður hjá plantum og dýrum, vistskipanir og føðiketir
- kenna vanligastu fuglasløgini í Føroyum
- kenna vanligastu fiskasløgini í Føroyum
- kenna vanligastu dýrasløgini í Føroyum
- greiða frá høvuðs kropsgøgnum hjá fólki og teirra týðningi

Landsroyndin 2012

Frágreiðing um mál, ávegis mál, uppgávur og úrslit

- lýsa, hvussu matur og rørsla ávirka okkum
- greiða frá og duga hugtøk um streymnýtslu, streymkeldur, javnstreym og vendistreym
- lýsa, hvussu tøkni og dálking kunnu ávirka lívskorini hjá plantum, dýrum og menniskjum
- læra og nýta náttúruvísindaligt arbeiðslag við atliti at spurdómum, fyrireika og gera kanningar og samanbera kanningarúrslit
- læra at velja og nýta viðkomandi amboð og tól í kanningararbeiðnum, t.d. stereoluppar og indikatarar
- leggja fram kanningarúrslit og nýta ymiskar framløguhættir, sum grafar, tekstir, fyrilestur og drama

Landsroyndin 2012

Frágreiðing um mál, ávegis mál, uppgávur og úrslit

Uppgáurnar í náttúru og tøkni

Uppgáurnar í landsroyndini í 4. og 6. flokki eru gjørdar við støði í ávegis málum í námsætlanini. Nøkur evni ganga aftur, men ávís broyting er í mun til royndina í 2011. Uppgáurnar vórðu settar innan hesi evni:

4. flokkur

Føroyar
Lond
Fuglar
Dýr og smákykt
Fiskar
Blómur
Ættirnar
Magnet
Vatn og luft

6. flokkur

Mannakroppurin
Fuglar
Tari
Fiskivinna
Jørðin
Jarðfrøði
Atlas
Alisfrøði
Vit og náttúran

Royndarúrslit - 4. flokkur

Miðaltalið fyri landið er 86,49 av 100 møguligum stigum fyri samlaða uppgávuraðið
Miðalstigatalið er 4,94, har hægsta stigatal er 6 og svarar til skoðsmálið sera gott. Niðanfyri er yvirlit yvir, hvussu nógvir næmingar eru í hvørjum bólki.

Næmingatal í mun til skoðsmál

Stig	Skoðsmál	næmingatal
6	Sera gott	111
5	Gott	393
4	Yvir miðal	72
3	Miðal	31
2	Undir miðal	2
1	Ikki nøktandi	2

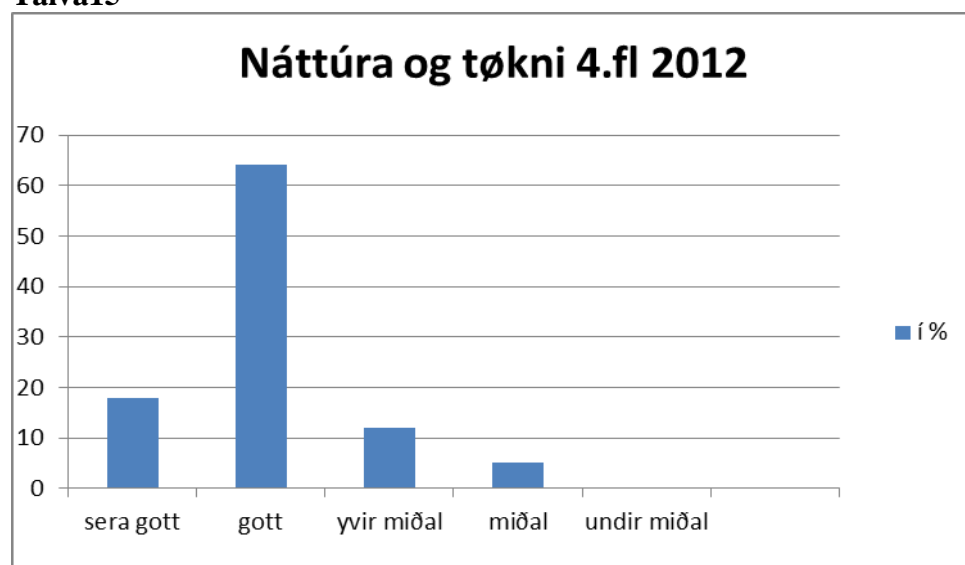
Landsroyndin 2012

Frágreiðing um mál, ávegis mál, uppgávur og úrslit

Úrslitið í %

Stig	skoðsmál	í %
6	Sera gott	18
5	Gott	64
4	Yvir miðal	12
3	Miðal	5
2	Undir miðal	0,3
1	Ikki nøktandi	0,3

Talva15



Talva 15 vísir, at 94% av næmingunum hava fingið úrslitið frá yvir miðal til sera gott, og at næstan 2/3 fáa skoðsmálið gott.

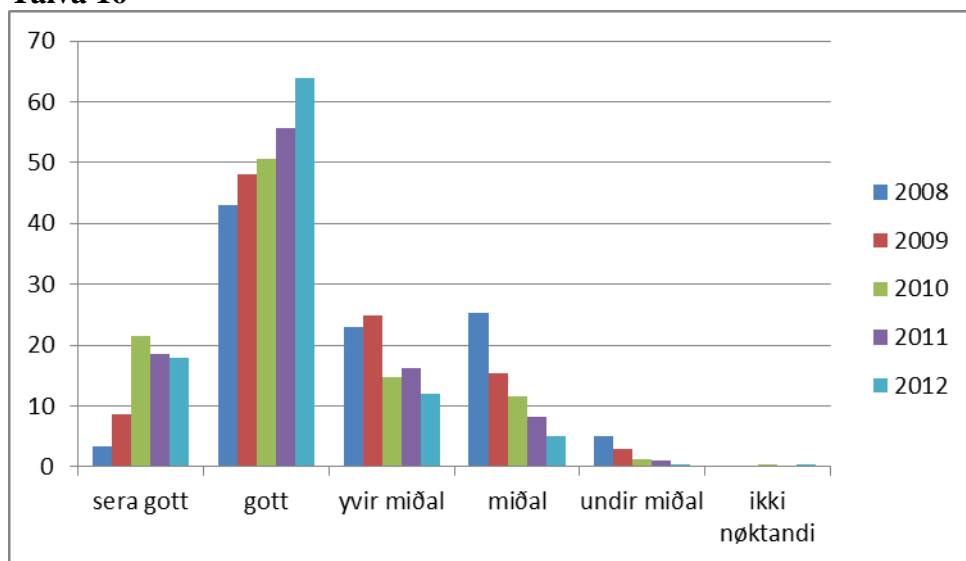
Landsroyndin 2012

Frágreiðing um mál, ávegis mál, uppgávur og úrslit

Samanberingar millum úrslitini í 4. flokki árinu 2008 – 2012

	2008	2009	2010	2011	2012
sera gott	3,4	8,6	21,4	18,5	18
gott	43,2	48,2	50,6	55,7	64
yvir miðal	23	24,8	14,8	16,3	12
miðal	25,2	15,4	11,6	8,2	5
undir miðal	5,1	3	1,3	1,0	0,5
ikki nøktandi	0,1	0	0,3	0,3	0,5

Talva 16



Talva 16 vísir eina stigvísa framgongd í næmingaúrslitunum, soleiðis at bólkurin, sum fær skoðsmálini miðal og lægri minkar, samstundis sum fleiri næmingar fáa úrslitini yvir miðal, gott og sera gott. Í 2012 liggja 6% frá miðal til ikki nøktandi í mun til 9,5% í 2011. Samsvarandi eru fleiri næmingar, 94 % í 2012, í bólkinum frá yvir miðal til sera gott. Hesin bólkur var í 2011 90,5. Serliga nógvir næmingar hava í 2012 fingið úrslitið gott.

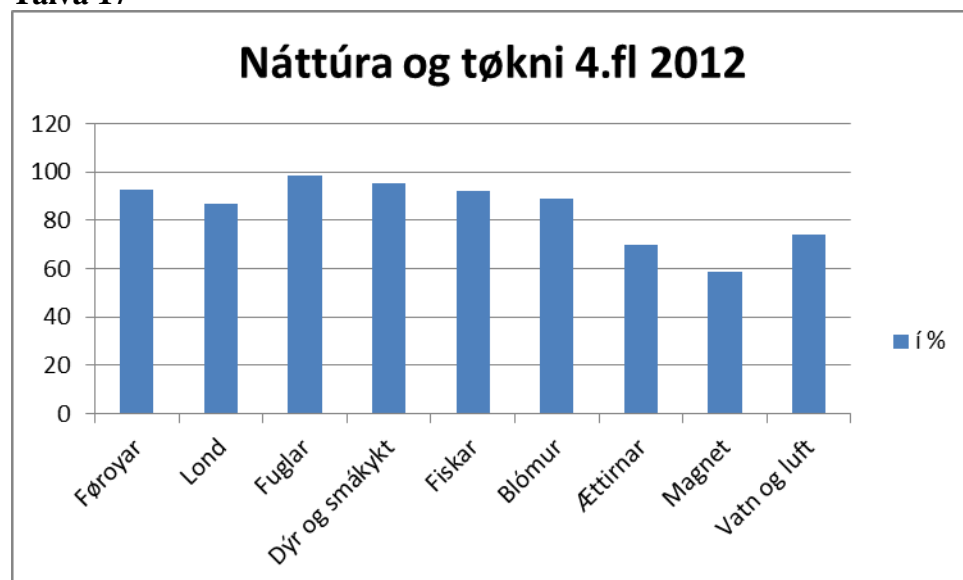
Landsroyndin 2012

Frágreiðing um mál, ávegis mál, uppgávur og úrslit

Úrslit í % fyri hvørt evni

Føroyar	92,86
Lond	86,63
Fuglar	98,5
Dýr og smákykt	95,33
Fiskar	92,2
Blómur	89
Ættirnar	69,6
Magnet	58,67
Vatn og luft	74

Talva 17



Talva 17 vísir úrslit innan ávís evni, sum vóru í uppgávuunum. Kunnleikin tykist vera góður innan evnini Føroyar, lond, fuglar, dýr og smákykt, fiskar og blómur, meðan úrslitið innan alisfrøðiliga partin og ættirnar ikki er samsvarandi.

Landsroyndin 2012

Frágreiðing um mál, ávegis mál, uppgávur og úrslit

Royndarúrslit - 6. flokkur

Miðaltalið fyrir landið er 74,6 av 100 móguligum stigum fyri samlaða uppgávuraðið

Miðalstigatalið er 4,11, har hægsta stigatal er 6 og svarar til skoðsmálið sera gott. Niðanfyri er yvirlit yvir, hvussu nógvir næmingar eru í hvørjum bólki.

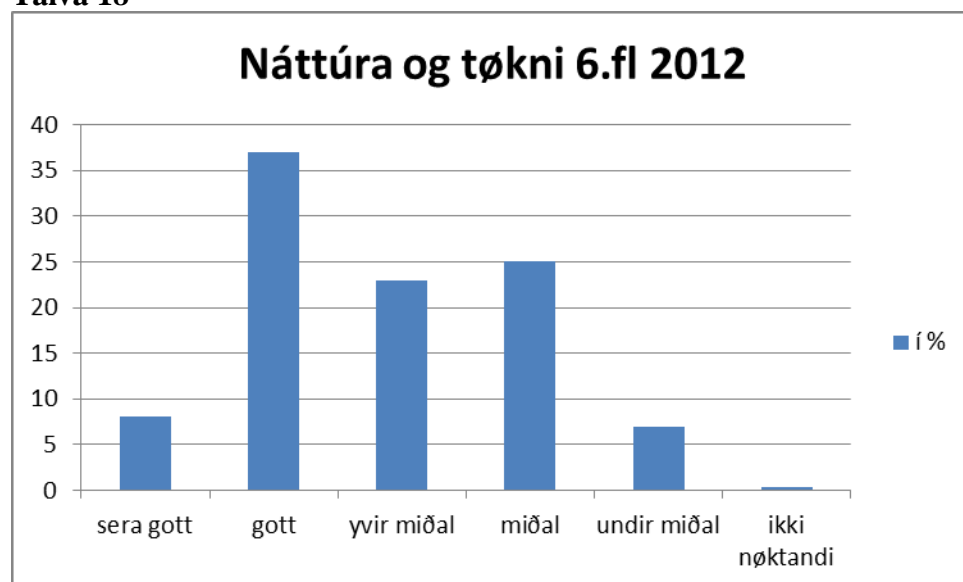
Næmingatal í mun til skoðsmál

Stig	Skoðsmál	næmingatal
6	Sera gott	49
5	Gott	229
4	Yvir miðal	143
3	Miðal	156
2	Undir miðal	45
1	Ikki nøktandi	2

Úrslit í %

sera gott	8
gott	37
yvir miðal	23
miðal	25
undir miðal	7
ikki nøktandi	0,3

Talva 18



Talva 18 vísir, at 68% av næmingunum hava fingið úrslitið frá yvir miðal til sera gott, og at meira enn helvtin av hesum, 37%, fáa skoðsmálið gott.

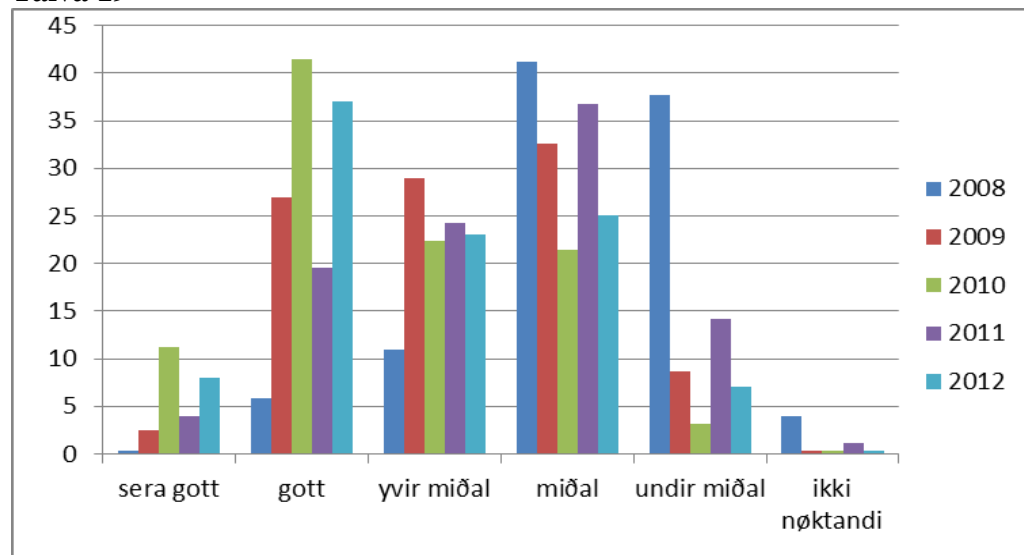
Landsroyndin 2012

Frágreiðing um mál, ávegis mál, uppgávur og úrslit

Samanberingar millum úrslitini í 6. flokki skúlaárini 2008-2012

Skotsmál	2008	2009	2010	2011	2012
sera gott	0,3	2,6	11,2	4	8
gott	5,8	26,9	41,5	19,5	37
yvir miðal	11	28,9	22,4	24,3	23
miðal	41,2	32,6	21,5	36,8	25
undir miðal	37,7	8,6	3,2	14,2	7
ikki nøktandi	4	0,3	0,3	1,1	0,3

Talva 19



Talva 19 vísir framgongd í úrslitunum frá 2011 til 2012. Næmingaparturin, sum fær skoðsmálini miðal og lægri, er lækkaður frá 52,5% í 2011 til 32,3% í 2012, samstundis sum næmingar, ið fáa úrslitini yvir miðal, gott og sera gott økjast úr 47,8% til 68%. Um samanbórið verður við hini árinum, so liggja árinum 2010 og 2012 rættiliga jøvn. Besta miðalúrslitið var í 2010, tá miðatalið fyrri landið var 4,16, og í 2012 er hetta 4,11.

Landsroyndin 2012

Frágreiðing um mál, ávegis mál, uppgávur og úrslit

Úrslit í % fyri hvørt evni

Evni	í %
Mannakroppurin	96
Fuglar	82
Tari	64
Fiskivinna	79
Jørðin	77
Jarðfrøði	81
Atlas	58
Alisfrøði	41
Vit og Náttúran	79

Talva 20



Talva 20 vísir úrslit innan ávís evni, sum vóru í uppgávu. Kunnleikin tykist vera rímliga góður innan evnini mannakroppurin, fuglar, fiskivinna, jarðfrøði og vit og náttúran, meðan úrslitið innan alisfrøðiliga partin, atlas og tara ikki er samsvarandi. Serliga viðvíkjandi alisfrøðiliga partinum er støðan ikki nøktandi.

Landsroyndin 2012

Frágreiðing um mál, ávegis mál, uppgávur og úrslit

Viðmerkingar til landsroyndina í náttúru og tækni

Talvurnar frammanfyri vísa, at næmingarnir í 4. flokki sum heild hava klárað uppgávnar í náttúru og tækni væl, meðan úrslitið í 6. flokki er lakari. Ein støðug framgongd hevur verið í úrslitunum flestu árinum.

4. flokkur

Úrslitið vísir, at 4. flokkur kláraði seg væl í royndini. Miðalstigatalið fyri alt landið er 4,94 av 6 móguligum stigum. Í 2011 var miðaltalið 4,81 og í 2010 4,85. Tann størsta framgongdin var frá 2009 til 2010, sum var 0,36 stig. Grundarlagið fyri úrslitunum er m.a., at:

- uppgávnar eru viðkomandi. Hava lættan tekst og nógvar myndir,
- næmingarnir hava arbeitt við líknandi uppgávum í skúlaárinum, og
- tað ivaleyst er ein góð hjálp hjá næmingunum at svara uppgávnunum, at loyvt er at hava bøkur o. a. tilfar við til royndina.

6. flokkur

Úrslitið vísir, at 6. flokkur kláraði seg rímiliga væl í royndini. Úrslitið í 2012 vísir eitt hægri miðaltal enn í 2011, men lægri enn í 2010. Miðalstigatalið fyri alt landið í 2012 er 4,11 í mun til 3,60 í 2011. Í 2010 var miðalstigatalið 4,16 og í 2009 var miðalstigatalið 3,81. Úrslitið bendir nú meira á at líkjast eini normalfordeiling, tá hugt verður eftir uppgávuloysnunum. Grundarlagið fyri úrslitinum er m.a., at:

- næmingarnir í stóran mun hava skilt uppgávnar og hava ognuð sær betri førleika at loysa hetta slag av uppgávum

Tillaging/ábøtur at eftirmeta

Neyðugt er bæði, at skúlarnir eftirmeta undirvísingin regluliga í árinum, og at tillagingar verða gjørdar í landsroyndunum, m.a. við atliti at:

- dentur verður lagdur á at gera uppgávur, sum krevja logiska hugsan
- gjørdar verða stöðuroyndir, sum geva næmingi og lærara móguleika at eftirmeta í árinum, um málini í námsætlanini í ávísnum evnum eru nádd, og
- verkligum royndum, har lærari og næmingar kunnu eftirmeta ávegis, hvussu árið vagnaðist bæði við atliti at innihaldi, arbeidsháttum og upplivingum næmingsins.

Fakligi førleikin at menna lærugreinina

Umráðandi er í undirvísinginum at menna náttúrvísindaligu fatanina, og er tí neyðugt bæði at menna fakliga førleikan hjá lærarum og undirvísingarlígu skipanina.

- Fakligi førleikin hjá lærarum at undirvísa í náttúru og tækni kann vera ein forðing fyri at menna lærugreinina. Náttúru og tækni er ikki lærugrein í læraraútbúgvingini, tí kann tað verða trupult at fáa lærarar, sum eru kønir í øllum trimum lærugreinapørtunum, alis/evnafrøði, lívfrøði og landalæru, at undirvísa í náttúru og tækni
- Náttúra og tækni eigur at fata bæði um verkligt arbeiði og ástøðiligan førleika, og eiga hesir partar at styðja undir hvønn annan, so at næmingarnir ognu sær innlit og kunnu arbeiða náttúrvísindaliga.

Royndarhald og eftirmeting

- Gera ítøkiliga vegleiðing um, hvussu fram skal farast undir royndini, m. a. nær og hvussu hjálp eigur at veitast næmingi, so royndin avspeglar vanligu undirvísingin, t.v.s. greiðar reglur

Landsroyndin 2012

Frágreiðing um mál, ávegis mál, uppgávur og úrslit

- Skúlarnir fáa boð um at gera somu næmingalistar fyri flokkarnar í øllum royndarlærugreinunum. Næmingurin fær eitt nummar á listanum, so til ber at gera samanberingar millum royndirnar í føroyskum, støddfrøði og náttúru og tøkni
- Spurnarblað verður sent skúlunum um, hvussu umstøðurnar eru í skúlanum viðvíkjandi t.d. hølisviðurskiftum, tilfari og amboðum, so samanberast kann, um hetta hevur ávirkan á úrslitið.
- Kanna, hvussu undirvísingin er skipað. Best er um bæði leiðsla, lærarar og næmingar svara.

Annað

- Arbeidsbólkur hevur víst á, at sjálvt um upprunaliga hugsan var, at landsroynd ikki var so viðkomandi í náttúru og tøkni, so sæst, at grundleggjandi vitanin er økt. Hetta kemur móguliga av, at fokus er sett á nøkur ávís fakta. Vandin við hesum kann vera, at lærugreinin missur ein part av upplivingarvirðinum, men ástøðiligi parturin skal eisini lærast, samstundis sum næmingurin mennir síni evni at seta spurningar, grunda yvir niðurstøður, náttúruviðurskifti og læra at síggja samanhangir. Loysnin til hetta kann vera, at stöðuroyndir verða gjørdar til øll evni í náttúru og tøkni

Landsroyndin 2012

Frágreiðing um mál, ávegis mál, uppgávur og úrslit

Miðalúrslitið fyri alt landið í landsroyndunum 2008 – 2012

Lærugrein	2008	2009	2010	2011	2012	2008	2009	2010	2011	2012
	4.flokkur					6.flokkur				
Før. Lesa/skilja	3,53	4,06	3,57	4,63	4,59	4,00	4,89	4,43	4,23	4,69
Før. Fyrisøgn	4,93	4,23	4,64	4,26	3,59	4,78	4,89	4,86	4,64	4,0
Før. Mállæra						3,49	4,36	4,39	4,24	4,25
Støddfrøði	4,48	4,76	4,85	4,66	4,48	3,63	4,12	4,16	4,22	3,88
Náttúra og tøkni	4,14	4,44	4,85	4,81	4,94	2,78	3,81	4,16	3,60	4,11

Stigatalva, sum vísir stigatalið, ið skotsmálini eru grundað á

Talmet	Skotsmál	Stigabýtið, sum skotsmálini byggja á
6	Sera gott	≥95%
5	Gott	80% ≥ 94%
4	Yvir miðal	70% ≥ 79%
3	Miðal	50 ≥ 69%
2	Undir miðal	25% ≥ 49%
1	Ikki nøktandi	24% ella minni